



แผนปฏิบัติการส่งเสริม คຸ້ມครอง และพัฒนาแรงงานนอกระบบ
จังหวัดร้อยเอ็ด พ.ศ. 2558 - 2562

คำนำ

กระทรวงแรงงาน ได้แจ้งให้จังหวัดร้อยเอ็ดจัดทำแผนปฏิบัติการส่งเสริม ค้ำครอง และพัฒนา แรงงานนอกระบบ ประจำปี 2558 - 2562 ซึ่งประกอบด้วยข้อมูล 5 ส่วน ได้แก่ ข้อมูลทั่วไปจังหวัดร้อยเอ็ด ผลการวิเคราะห์สถานการณ์แรงงานนอกระบบ แรงงานคนพิการ และแรงงานผู้สูงอายุ แผนปฏิบัติการ และการบริหารแผนสู่การปฏิบัติ

แผนปฏิบัติการส่งเสริม ค้ำครอง และพัฒนาแรงงานนอกระบบจังหวัดร้อยเอ็ด ประจำปี 2558 - 2562 มีความสอดคล้องกับยุทธศาสตร์การบริหารจัดการแรงงานกลุ่มเฉพาะ แรงงานนอกระบบ แรงงานคนพิการ และแรงงานผู้สูงอายุจังหวัดร้อยเอ็ด ปี 2558 - 2562 ซึ่งจังหวัดร้อยเอ็ดมีการทบทวนยุทธศาสตร์การบริหารจัดการ แรงงานกลุ่มเฉพาะฯ ปี 2557 - 2559 เพื่อจัดทำร่างยุทธศาสตร์การบริหารจัดการแรงงานกลุ่มเฉพาะฯ ปี 2558 - 2562 โดยผ่านความเห็นชอบจากคณะอนุกรรมการบริหารจัดการแรงงานนอกระบบจังหวัดร้อยเอ็ด โดยมีผู้ว่า ราชการจังหวัดร้อยเอ็ด เป็นประธานอนุกรรมการ อนุกรรมการประกอบด้วยหัวหน้าส่วนราชการในสังกัดกระทรวง แรงงาน หัวหน้าส่วนราชการที่เกี่ยวข้อง ผู้แทนองค์กรและกลุ่มต่างๆ รวมทั้งนำเสนอต่อเครือข่ายแรงงานนอกระบบ ซึ่งประกอบด้วยองค์กรปกครองส่วนท้องถิ่น ส่วนราชการที่เกี่ยวข้อง จำนวน 250 คน เพื่อให้ข้อเสนอแนะ ต่อยุทธศาสตร์การบริหารจัดการแรงงานกลุ่มเฉพาะฯ รวมทั้งร่วมจัดทำแผนปฏิบัติการส่งเสริม ค้ำครองและพัฒนา แรงงานนอกระบบจังหวัดร้อยเอ็ด ประจำปี 2558 - 2562 เมื่อวันที่ 21 กรกฎาคม 2558

สำนักงานแรงงานจังหวัดร้อยเอ็ด หวังเป็นอย่างยิ่งว่า แผนปฏิบัติการส่งเสริม ค้ำครอง และพัฒนา แรงงานนอกระบบจังหวัดร้อยเอ็ด ประจำปี 2558 - 2562 ฉบับนี้จะเป็นประโยชน์ต่อการดำเนินงานและ ประสานงานในด้านการขับเคลื่อนแรงงานนอกระบบ แรงงานผู้สูงอายุ และแรงงานคนพิการ ของจังหวัดร้อยเอ็ด

สำนักงานแรงงานจังหวัดร้อยเอ็ด

30 กรกฎาคม 2558

สารบัญ

	หน้า
บทสรุปผู้บริหาร	1
บทที่ 1 บทนำ	2
1.1 หลักการและเหตุผล	2
1.2 วัตถุประสงค์	3
1.3 กรอบแนวคิดการจัดทำยุทธศาสตร์	3
1.4 ระยะเวลาของการจัดทำยุทธศาสตร์	6
1.5 ปฏิทินการจัดทำยุทธศาสตร์	6
บทที่ 2 บริบทด้านแรงงานที่เกี่ยวข้องกับภารกิจด้านแรงงานนอกระบบในจังหวัดร้อยเอ็ด	7
2.1 แผนพัฒนาเศรษฐกิจและสังคมแห่งชาติ ฉบับที่ 11 พ.ศ. 2555 - 2559	7
2.2 นโยบายรัฐบาลที่เกี่ยวข้องกับด้านแรงงาน	13
2.3 แผนแม่บทด้านแรงงาน พ.ศ. 2555 - 2559	19
2.4 แผนปฏิบัติการราชการ 4 ปี พ.ศ. 2555 - 2558 กระทรวงแรงงาน	23
2.5 แผนยุทธศาสตร์สำนักงานปลัดกระทรวงแรงงาน พ.ศ. 2555 - 2559	24
2.6 แผนพัฒนากำลังคน พ.ศ. 2555 - 2559	26
2.7 แผนยุทธศาสตร์การบริหารจัดการแรงงานนอกระบบ พ.ศ. 2555 - 2559	27
2.8 แผนพัฒนาจังหวัด พ.ศ. 2557 - 2560 ที่เกี่ยวข้อง	27
2.9 สถานการณ์แรงงานนอกระบบ แรงงานผู้สูงอายุ และแรงงานคนพิการ	29
2.10 บทบาท ภารกิจ โครงสร้างของหน่วยงานสังกัดกระทรวงแรงงานในจังหวัด	32
บทที่ 3 การวิเคราะห์สภาพแวดล้อม (SWOT)	36
3.1 การวิเคราะห์ปัจจัยสภาพแวดล้อมภายใน	36
3.2 ผลการวิเคราะห์ปัจจัยสภาพแวดล้อมภายนอก	36
3.3 การกำหนดกลยุทธ์โดยวิธีการวิเคราะห์ด้วยเครื่องมือ TOWS MATRIX	37
บทที่ 4 ยุทธศาสตร์การบริหารจัดการแรงงานกลุ่มเฉพาะ (แรงงานนอกระบบ แรงงานคนพิการ และแรงงานผู้สูงอายุ) พ.ศ. 2558-2562 จังหวัดร้อยเอ็ด	40
บทที่ 5 การนำแผนไปสู่การปฏิบัติ และการติดตามและประเมินผล	44

บทสรุปผู้บริหาร

การจัดทำยุทธศาสตร์การบริหารจัดการแรงงานกลุ่มเฉพาะ แรงงานนอกระบบ แรงงานผู้สูงอายุ และแรงงานคนพิการ พ.ศ. 2558 - 2562 เป็นเครื่องมือในการกำหนดทิศทางการปฏิบัติงานของหน่วยงาน ที่มีภารกิจด้านแรงงานของจังหวัดในระยะยาว เพื่อนำไปสู่เป้าหมายที่กำหนดไว้ คือวิสัยทัศน์ ที่ต้องการในอนาคต ดังนั้น แผนยุทธศาสตร์การบริหารจัดการแรงงานกลุ่มเฉพาะ แรงงานนอกระบบ แรงงานผู้สูงอายุ และแรงงานคนพิการ พ.ศ. 2558 - 2562 ฉบับนี้ จึงจัดทำขึ้นด้วยวัตถุประสงค์เพื่อให้จังหวัดร้อยเอ็ดมีแผนยุทธศาสตร์ด้านแรงงาน ระดับจังหวัดที่สอดคล้องกับแผนพัฒนาเศรษฐกิจและสังคมแห่งชาติ ฉบับที่ 11 พ.ศ. 2555 - 2559 แผนแม่บทกระทรวงแรงงาน และแผนยุทธศาสตร์สำนักงานปลัดกระทรวงแรงงานภายใต้แผนยุทธศาสตร์การพัฒนาจังหวัด ตลอดจนเพื่อใช้กำหนดทิศทางการปฏิบัติงานในระยะ 4 ปีที่สอดคล้องกับปัญหาความต้องการของกลุ่มผู้รับบริการ ผู้มีส่วนได้ส่วนเสียและผู้เกี่ยวข้องกับภารกิจด้านแรงงาน และใช้เป็นกรอบ/แนวทางในการจัดทำแผนงานโครงการด้านแรงงานของจังหวัด ที่มีประสิทธิภาพและเกิดประโยชน์สูงสุดต่อประชาชนและแรงงานในจังหวัดร้อยเอ็ดอย่างแท้จริง

การจัดทำยุทธศาสตร์การบริหารจัดการแรงงานกลุ่มเฉพาะ แรงงานนอกระบบ แรงงานผู้สูงอายุ และแรงงานคนพิการ พ.ศ. 2558 - 2562 ได้มีการจัดทำขึ้นในลักษณะบูรณาการร่วมกับหน่วยงานในสังกัดและหน่วยงานอื่นที่เกี่ยวข้องทั้งภาครัฐ ภาคเอกชน องค์กรปกครองส่วนท้องถิ่น และภาคประชาชน จึงมีการแต่งตั้ง คณะอนุกรรมการบริหารจัดการแรงงานนอกระบบจังหวัดร้อยเอ็ด และดำเนินการตามกระบวนการจัดทำแผน โดยมี การทบทวนข้อมูลปฐมภูมิและทุติยภูมิ การประชุมหารือในขณะทำงานฯ การประชุม/ สัมมนาระดมความคิดเห็น จากทุกภาคส่วน และผ่านกระบวนการมีส่วนร่วมโดยการจัดทำประชาพิจารณ์เพื่อรับฟังความคิดเห็นจากผู้ที่มี ส่วนเกี่ยวข้องในจังหวัด เพื่อให้ได้ข้อเสนอแนะสู่การปรับปรุงแผนให้มีความสมบูรณ์มากที่สุด

การประเมินสภาพแวดล้อมภายในและภายนอกองค์กร (Internal & External) เป็นขั้นตอน/กระบวนการที่สำคัญอย่างยิ่งต่อการกำหนดยุทธศาสตร์ ได้นำข้อมูลต่างๆ มาศึกษาวิเคราะห์ สังเคราะห์ตามแนวทาง PEST และ 7s Mckinsey และใช้วิธี SWOT สามารถสรุปจุดแข็ง (Strength) จุดอ่อน (Weakness) โอกาส (Opportunity) และอุปสรรคหรือภัยคุกคาม (Threats) ภายหลังจากการรวบรวมข้อมูลและจำแนกตามแนวทาง SWOT แล้วได้มีการวิเคราะห์โดยกลุ่มผู้บริหารและคณะทำงานจัดทำแผนยุทธศาสตร์การบริหารจัดการแรงงานกลุ่มเฉพาะ แรงงานนอกระบบ แรงงานผู้สูงอายุ และแรงงานคนพิการ พ.ศ. 2558 - 2562 ร่วมกัน เพื่อสนับสนุนการดำเนินงานให้บรรลุ เป้าประสงค์เชิงกลยุทธ์ของจังหวัดร้อยเอ็ด ต่อไป

บทที่ 1

บทนำ

1.1 หลักการและเหตุผล

ในอดีตคนไทยส่วนใหญ่ประกอบอาชีพเกษตรกรรม ต่อมาเมื่อสภาพเศรษฐกิจสังคมและวิถีชีวิตมีการเปลี่ยนแปลงโครงสร้างทางเศรษฐกิจของประเทศเปลี่ยนไป ทำให้เกิดอาชีพที่หลากหลายทั้งในเมืองและชนบท ปัจจุบันจะเห็นคนทำงานหลายรูปแบบ หากจะพิจารณาตามความหมายของภาคแรงงานอาจแบ่งกว้างๆ เป็นแรงงานในระบบ และแรงงานนอกระบบ ผู้ที่ทำงานในระบบหมายถึง ทำงานโดยมีนายจ้าง มีรายได้หรือเงินเดือนประจำ มีสวัสดิการ และการคุ้มครองตามกฎหมาย เช่น พนักงานบริษัท ลูกจ้างโรงงาน หรือสถานประกอบการภาคเอกชน พนักงานรัฐวิสาหกิจ รวมทั้งลูกจ้าง พนักงานของรัฐด้วย ส่วนแรงงานนอกระบบเป็น คนทำงานที่หารายได้ด้วยตนเอง เป็นผู้ประกอบอาชีพอิสระ เช่น ขับรถรับจ้าง พ่อค้า แม่ค้า หาบเร่ แผงลอย ช่างฝีมือ หรือนักวิชาชีพอิสระ เช่น ช่างเสริมสวย ทนายความ รวมทั้งผู้ทำงานในภาคเกษตร ชวนา ชาวสวน แรงงานนอกระบบบางส่วนอาจมีนายจ้างหรือมีผู้ว่าจ้างให้ทำงาน เช่น ผู้รับจ้างทำของ ผู้รับงานไปทำที่บ้านซึ่งเป็นงานที่ไม่ต่อเนื่อง รายได้ไม่แน่นอน ข้อเท็จจริงในปัจจุบันพบว่า แรงงานนอกระบบเป็นกลุ่มที่ยังไม่ได้รับการคุ้มครองดูแลจากรัฐอย่างทั่วถึง การดูแลแรงงานในระบบและแรงงานนอกระบบมีความแตกต่างกันมาก

จากการสำรวจข้อมูลของสำนักงานสถิติแห่งชาติ ปี 2557 พบว่าในจำนวนประชากรวัยแรงงานที่มีงานทำทั้งหมด 38.4 ล้านคน เป็นแรงงานในระบบ 16.3 ล้านคน หรือร้อยละ 42.4 และเป็นแรงงานนอกระบบ 22.1 ล้านคน หรือร้อยละ 57.6 ซึ่งมีสัดส่วนเกือบ 2 ใน 3 ของผู้มีงานทำทั้งหมด การทำงานของแรงงานนอกระบบยังสร้างมูลค่าทางเศรษฐกิจให้ประเทศถึงร้อยละ 43.8 ของผลิตภัณฑ์มวลรวมในประเทศ แรงงานนอกระบบจึงมีบทบาทรองรับทั้งงานภาคการผลิต การค้า และการบริการที่มีมูลค่ามหาศาล เกี่ยวพันกับคนส่วนใหญ่ ซึ่งยังขาดโอกาส ขาดสิทธิ์ที่จะได้รับการคุ้มครองและพัฒนา ขาดหลักประกันสิทธิแรงงานขั้นพื้นฐาน และหลักประกันทางสังคม ทั้งยังต้องเผชิญกับความเสี่ยงในทางเศรษฐกิจ ความเสี่ยงด้านสุขภาพและความปลอดภัยในการประกอบอาชีพ ซึ่งกฎหมายที่มีอยู่ในปัจจุบันยังไม่สามารถให้การคุ้มครองและให้หลักประกันแก่แรงงานเหล่านี้ได้อย่างทั่วถึง แม้ในระยะที่ผ่านมา มีหน่วยงานทั้งภาครัฐ ภาคเอกชน รวมถึงองค์กรระหว่างประเทศได้ทำการศึกษา ทบทวนภารกิจที่เกี่ยวข้องกับแรงงานนอกระบบ โดยรัฐบาลแต่ละยุค ที่ผ่านมามีการจัดทำนโยบายด้านสวัสดิการสังคมขยายไปถึงผู้เป็นแรงงานนอกระบบในบางกลุ่ม และหลายหน่วยงานได้เสนอปรับปรุงแก้ไขกฎหมาย เพื่อให้แรงงานนอกระบบได้รับประโยชน์และการคุ้มครองในมิติต่างๆ แต่ยังไม่สามารถผลักดันให้เกิดการคุ้มครองได้ในมิติที่เป็นปัญหาและความต้องการ จึงเกิดการเรียกร้อง และผลักดันจากแรงงานนอกระบบกลุ่มต่างๆ และองค์กรภาคเอกชนอย่างต่อเนื่อง ในระยะปี พ.ศ. 2553 – 2554 กระทรวงแรงงาน กระทรวงสาธารณสุขและองค์กรเอกชนที่เกี่ยวข้องได้ร่วมกันผลักดันให้มีแผนงานระดับชาติในการดูแลแรงงานนอกระบบ มีแผนยุทธศาสตร์บริหารจัดการแรงงานนอกระบบตั้งแต่ปี 2554 ถึงปัจจุบัน การขับเคลื่อนแผนยุทธศาสตร์ดังกล่าว โดยดำเนินการในพื้นที่จังหวัดนำร่อง 20 จังหวัด เพื่อศึกษาแนวทางที่จะขับเคลื่อนงานให้เกิดการขยายความคุ้มครองแก่แรงงานนอกระบบให้สอดคล้องกับสภาพงานอาชีพ เพื่อให้แรงงานนอกระบบได้รับสิทธิ์และโอกาสทัดเทียมหรือใกล้เคียงกับผู้ที่ทำงานในระบบ เพื่อลดความเหลื่อมล้ำ และกระจายความเป็นธรรมถึงประชาชนทุกกลุ่มต่อไป

1.2 วัตถุประสงค์

เพื่อบริหารจัดการ/ ขับเคลื่อนภารกิจแรงงานกลุ่มเฉพาะทั้ง 3 ด้าน (แรงงานนอกระบบ แรงงานผู้สูงอายุ และแรงงานคนพิการ) ให้เป็นรูปธรรมสามารถปฏิบัติได้

1.3 กรอบแนวคิดการจัดทำแผน

ยุทธศาสตร์การบริหารจัดการแรงงานกลุ่มเฉพาะ แรงงานนอกระบบ แรงงานผู้สูงอายุ และแรงงานคนพิการ จังหวัดร้อยเอ็ด พ.ศ. 2558 - 2562 ใช้กรอบแนวคิดจากโดยใช้กรอบแนวคิดจากแผนยุทธศาสตร์การบริหารจัดการแรงงานนอกระบบ พ.ศ. 2555 - 2559 ข้อมูลสถานการณ์แรงงานกลุ่มเฉพาะ แรงงานผู้สูงอายุ และแรงงานคนพิการ และประเด็นปัญหาด้านแรงงานนอกระบบในจังหวัด รวมทั้งข้อมูลบางส่วนจากแผนยุทธศาสตร์ด้านแรงงานจังหวัด แผนพัฒนาจังหวัด แผนผู้สูงอายุและแผนคนพิการในจังหวัด ประกอบด้วยยุทธศาสตร์ 3 ดังนี้

ยุทธศาสตร์ที่ 1 การพัฒนาศักยภาพแรงงานนอกระบบให้มีคุณภาพ มีงานทำ และมีรายได้สูงขึ้น

เป้าประสงค์ : แรงงานนอกระบบมีศักยภาพ มีงานทำและมีรายได้สูงขึ้น

กลยุทธ์

- (1) พัฒนาแรงงานนอกระบบให้มีศักยภาพสูงขึ้น
- (2) ส่งเสริมแรงงานนอกระบบให้มีงานทำและมีรายได้สูงขึ้น

ยุทธศาสตร์ที่ 2 การส่งเสริมให้แรงงานนอกระบบได้รับการคุ้มครองตามกฎหมายอย่างยั่งยืน

เป้าประสงค์

- (1) แรงงานนอกระบบได้รับการคุ้มครองตามกฎหมาย
- (2) แรงงานนอกระบบมีความปลอดภัยในการทำงาน
- (3) แรงงานนอกระบบได้รับการส่งเสริมคุ้มครองตามกฎหมายประกันสังคม

กลยุทธ์

- (1) ส่งเสริมให้แรงงานนอกระบบได้รับสิทธิประโยชน์ตามกฎหมายและองค์ความรู้ด้านคุ้มครองแรงงาน
- (2) ส่งเสริมให้แรงงานนอกระบบได้รับความปลอดภัยอาชีวอนามัยและสภาพแวดล้อมในการทำงาน

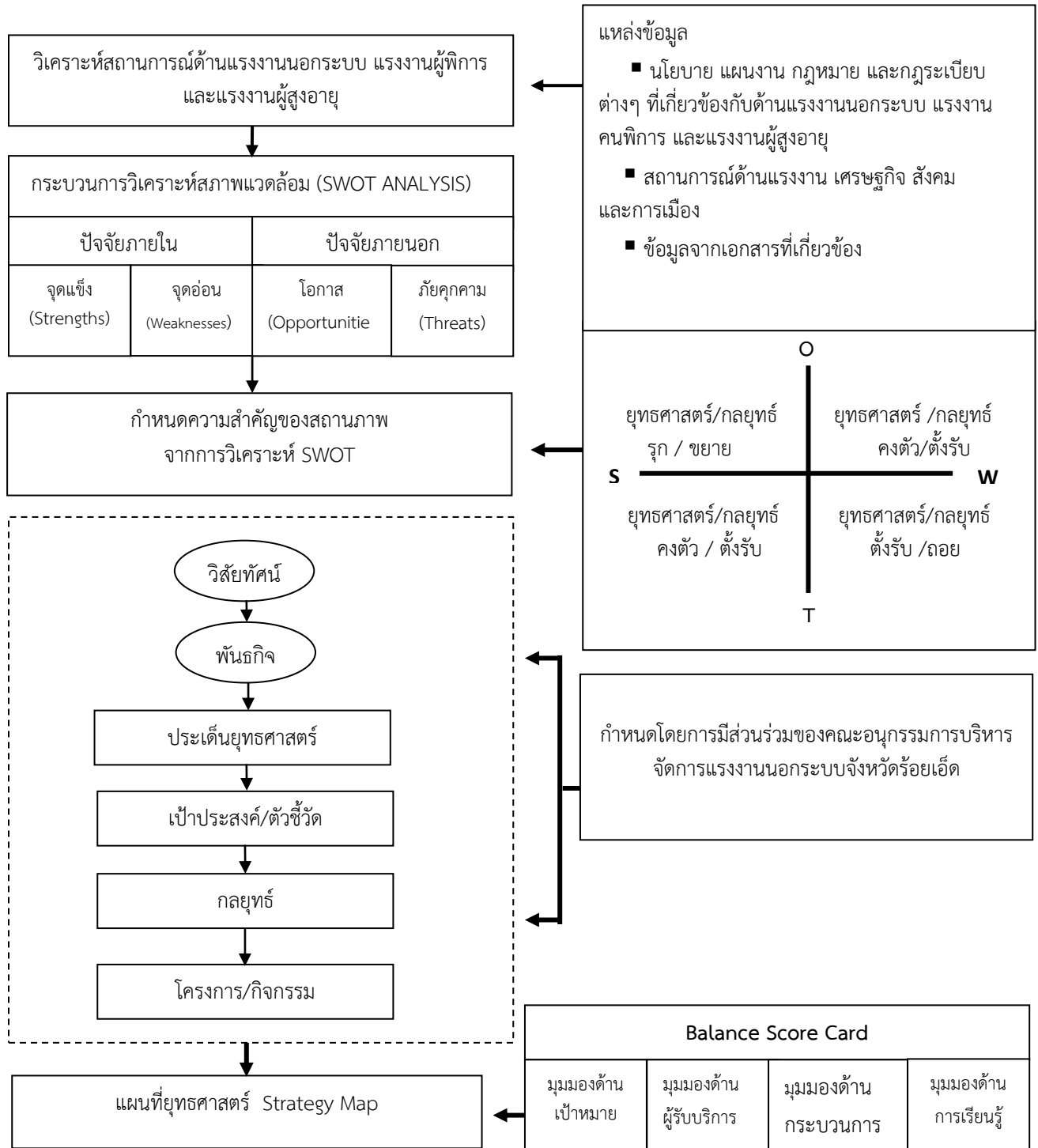
ยุทธศาสตร์ที่ 3 การเสริมสร้างและพัฒนาเครือข่ายด้านแรงงานนอกระบบให้มีประสิทธิภาพ

เป้าประสงค์ : เครือข่ายด้านแรงงานมีความเข้มแข็งและให้ความร่วมมือในภารกิจด้านแรงงานอย่างมีประสิทธิภาพ

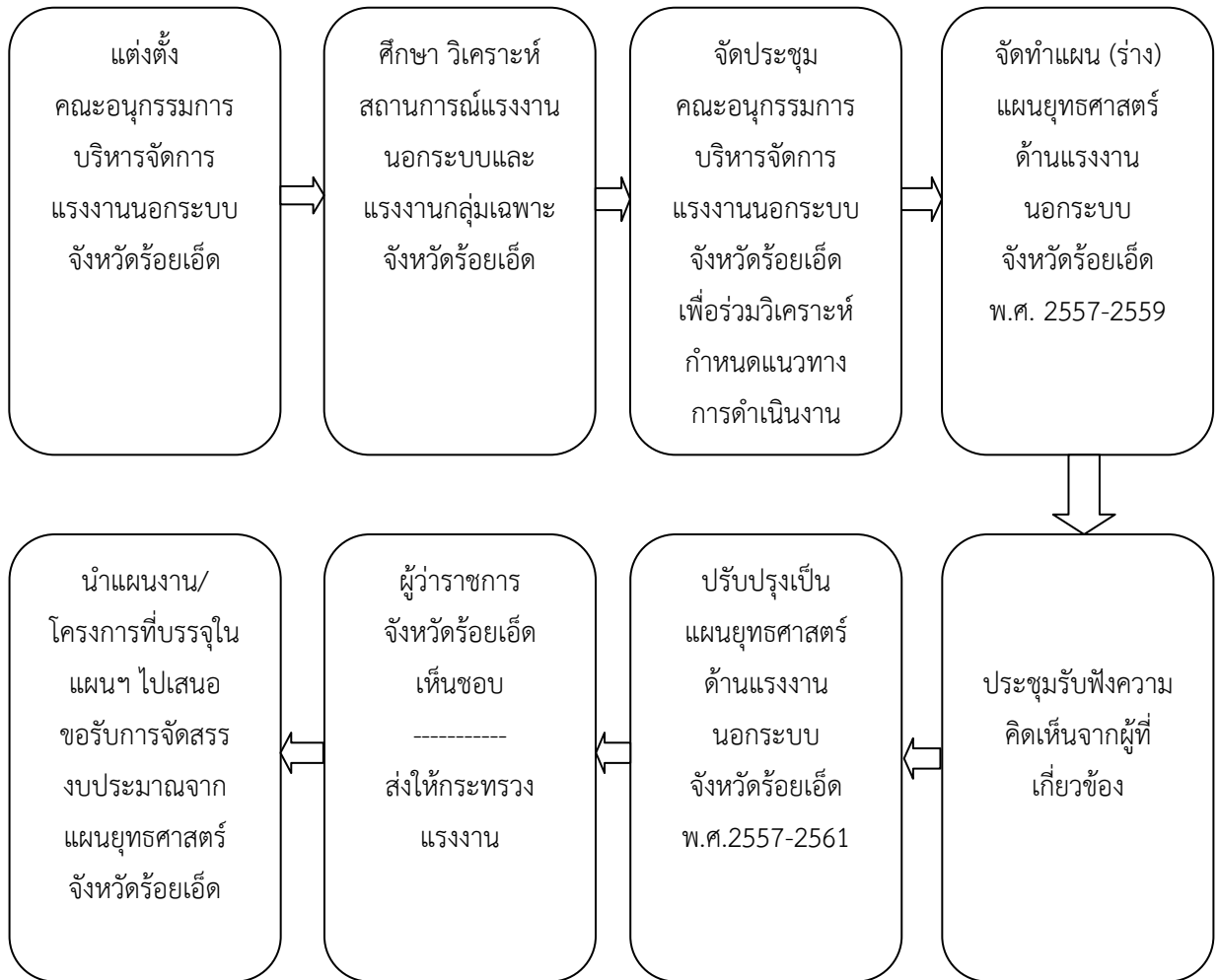
กลยุทธ์

- (1) เพิ่มขีดความสามารถในการบริหารจัดการและบริการด้านแรงงานนอกระบบให้กับเครือข่ายด้านแรงงาน
- (2) บูรณาการการบริการด้านแรงงานสู่ประชาชนในพื้นที่/ ชุมชน

แผนภูมิ 1 กรอบแนวคิดในการจัดทำยุทธศาสตร์การบริหารจัดการแรงงานกลุ่มเฉพาะ แรงงานนอกระบบ
 แรงงานผู้สูงอายุ และแรงงานคนพิการ จังหวัดร้อยเอ็ด พ.ศ. 2558 - 2562



แผนภาพ 1 แสดงกระบวนการจัดทำแผนยุทธศาสตร์ด้านแรงงานนอกระบบจังหวัดร้อยเอ็ด



1.4 ระยะเวลาของแผน

ระยะเวลาที่ครอบคลุมในยุทธศาสตร์ฯ ฉบับนี้ อยู่ในช่วงปี พ.ศ. 2558 - 2562

1.5 ปฏิทินการจัดทำยุทธศาสตร์ฯ

ขั้นตอนการดำเนินงาน	ระยะเวลา	หมายเหตุ
1) สํารวจแรงงานนอกระบบของจังหวัดร้อยเอ็ด	ตุลาคม 2557-มีนาคม 2558	
2) วิเคราะห์ข้อมูลของจังหวัดในเชิงปริมาณและเชิงคุณภาพ	มีนาคม - พฤษภาคม 2558	
3) ประชุมเชิงปฏิบัติการจัดทำแผนการส่งเสริม คํมครอง และพัฒนาแรงงานนอกระบบจังหวัดร้อยเอ็ด ประจำปี พ.ศ. 2558 เพื่อให้ข้อเสนอแนะต่อยุทธศาสตร์การบริหารจัดการแรงงานนอกระบบ พ.ศ. 2558-2562 จังหวัดร้อยเอ็ด	21 กรกฎาคม 2558	
4) เผยแพร่ยุทธศาสตร์การบริหารจัดการแรงงานนอกระบบ พ.ศ. 2558-2562 จังหวัดร้อยเอ็ด	30 กรกฎาคม 2558	

บทที่ 2

บริบทด้านแรงงานที่เกี่ยวข้องกับภารกิจด้านแรงงานของจังหวัดร้อยเอ็ด

2.1 แผนพัฒนาเศรษฐกิจและสังคมแห่งชาติ ฉบับที่สิบเอ็ด พ.ศ. 2555 – 2559

แผนพัฒนาการเศรษฐกิจและสังคมแห่งชาติ ฉบับที่ 11 ซึ่งจัดทำโดยสำนักงานคณะกรรมการพัฒนาการเศรษฐกิจและสังคมแห่งชาตินี้ ได้กำหนดวิสัยทัศน์ พันธกิจ ยุทธศาสตร์ โดยยึดกรอบแนวคิดปรัชญาเศรษฐกิจพอเพียง เป็นกลไกขับเคลื่อนให้บังเกิดผลในทุกระดับ พร้อมทั้งยึดหลักการคนเป็นศูนย์กลางของการพัฒนาต่อเนื่องจากแผนพัฒนาเศรษฐกิจและสังคมแห่งชาติ ฉบับที่ 8-9 และ 10 โดยโครงการภายใต้แผนฯ 11 นี้ มุ่งการพัฒนาประเทศสู่ความสมดุลในทุกมิติอย่างสมบูรณ์และเป็นองค์รวม ซึ่งกรอบทิศทางแผนพัฒนาฯ ฉบับที่สิบเอ็ดประกอบด้วย

วิสัยทัศน์

“สังคมอยู่ร่วมกันอย่างมีความสุข ด้วยความเสมอภาค เป็นธรรม และมีภูมิคุ้มกันต่อการเปลี่ยนแปลง”

พันธกิจ

- 1) สร้างสังคมเป็นธรรมและเป็นสังคมที่มีคุณภาพ ทุกคนมีความมั่นคงในชีวิต ได้รับการคุ้มครองทางสังคมที่มีคุณภาพอย่างทั่วถึงและเท่าเทียม มีโอกาสเข้าถึงทรัพยากรและกระบวนการยุติธรรมอย่างเสมอภาค ทุกภาคส่วนได้รับการเสริมพลังให้สามารถมีส่วนร่วมในกระบวนการพัฒนา ภายใต้ระบบบริหารจัดการภาครัฐที่โปร่งใสเป็นธรรม
- 2) พัฒนาคุณภาพคนไทยให้มีคุณธรรม เรียนรู้ตลอดชีวิต มีทักษะและการดำรงชีวิตอย่างเหมาะสมในแต่ละช่วงวัย สถาบันทางสังคมและชุมชนท้องถิ่นมีความเข้มแข็ง สามารถปรับตัวรู้เท่าทันกับการเปลี่ยนแปลง
- 3) พัฒนาฐานการผลิตและบริการให้เข้มแข็งและมีคุณภาพบนฐานความรู้ความคิดสร้างสรรค์ และภูมิปัญญา สร้างความมั่นคงด้านอาหารและพลังงาน ปรับโครงสร้างการผลิตและการบริโภคให้เป็นมิตรกับสิ่งแวดล้อม พร้อมสร้างความเชื่อมโยงกับประเทศในภูมิภาคเพื่อความมั่นคงทางเศรษฐกิจและสังคม
- 4) สร้างความมั่นคงของฐานทรัพยากรธรรมชาติและสิ่งแวดล้อม สนับสนุนการมีส่วนร่วมของชุมชน รวมทั้งสร้างภูมิคุ้มกันเพื่อรองรับผลกระทบจากการเปลี่ยนแปลงสภาพภูมิอากาศและภัยพิบัติทางธรรมชาติ

วัตถุประสงค์

- 1) เพื่อเสริมสร้างสังคมที่เป็นธรรมและเป็นสังคมสันติสุข
- 2) เพื่อพัฒนาคนไทยทุกกลุ่มวัยอย่างเป็นองค์รวมทั้งทางกาย ใจ สติปัญญา อารมณ์ คุณธรรม จริยธรรม และสถาบันทางสังคมมีบทบาทหลักในการพัฒนาคนให้มีคุณภาพ
- 3) เพื่อพัฒนาเศรษฐกิจให้เติบโตอย่างมีเสถียรภาพ คุณภาพ และยั่งยืน มีความเชื่อมโยงกับเครือข่ายการผลิตสินค้าและบริการบนฐานปัญญา นวัตกรรม และความคิดสร้างสรรค์ในภูมิภาคอาเซียน มีความมั่นคงทางอาหารและพลังงาน การผลิตและการบริโภคเป็นมิตรต่อสิ่งแวดล้อม นำไปสู่การเป็นสังคมคาร์บอนต่ำ
- 4) เพื่อบริหารจัดการทรัพยากรธรรมชาติและสิ่งแวดล้อมให้เพียงพอต่อการรักษาสมดุลของระบบนิเวศ และเป็นฐานที่มั่นคงของการพัฒนาประเทศ

เป้าหมายหลัก

เป้าหมายหลักของแผนพัฒนาฯ ฉบับที่ 11

1) ความอยู่เย็นเป็นสุขและความสงบสุขของสังคมไทยเพิ่มขึ้น ความเหลื่อมล้ำในสังคมลดลง สัดส่วนผู้อยู่ใต้เส้นความยากจนลดลง และดัชนีภาพลักษณ์การคอร์รัปชันไม่ต่ำกว่า 5.0 คะแนน

2) คนไทยมีการเรียนรู้อย่างต่อเนื่อง มีสุขภาพที่ดีขึ้น มีคุณธรรม จริยธรรม และสถาบันทางสังคม มีความเข้มแข็งมากขึ้น

3) เศรษฐกิจเติบโตในอัตราที่เหมาะสมตามศักยภาพของประเทศ ให้ความสำคัญกับการเพิ่มผลิตภาพรวมไม่ต่ำกว่าร้อยละ 3.0 ต่อปี เพิ่มขีดความสามารถในการแข่งขันทางเศรษฐกิจของประเทศเพิ่มมูลค่าผลิตภัณฑ์ของวิสาหกิจขนาดกลางและขนาดย่อมต่อผลิตภัณฑ์มวลรวมในประเทศ ให้มีไม่ต่ำกว่าร้อยละ 40.0

4) คุณภาพสิ่งแวดล้อมอยู่ในเกณฑ์มาตรฐาน เพิ่มประสิทธิภาพการลดการปล่อยก๊าซเรือนกระจก รวมทั้งเพิ่มพื้นที่ป่าไม้เพื่อรักษาสมดุลของระบบนิเวศ

ตัวชี้วัด

1) ดัชนีความอยู่เย็นเป็นสุข ดัชนีความสงบสุข สัดส่วนรายได้ระหว่างกลุ่มประชากรที่มีรายได้สูงสุดร้อยละ 10.0 กับกลุ่มที่มีรายได้น้อยร้อยละ 10.0 สัดส่วนผู้อยู่ใต้เส้นความยากจน สัดส่วนแรงงานนอกระบบที่สามารถเข้าถึงการคุ้มครองทางสังคม และดัชนีภาพลักษณ์การคอร์รัปชัน

2) จำนวนปีการศึกษาเฉลี่ยของคนไทย ผู้เรียนทุกระดับการศึกษามีคุณธรรม จริยธรรม สัดส่วนประชากรที่เข้าถึงโครงข่ายคมนาคมและอินเทอร์เน็ตความเร็วสูง จำนวนบุคลากรด้านการวิจัยและพัฒนา อัตราการป่วยด้วยโรคไม่ติดต่อ และดัชนีความอบอุ่นของครอบครัว

3) อัตราการเจริญเติบโตทางเศรษฐกิจ อัตราเงินเฟ้อ ผลิตภาพการผลิตรวม อันดับความสามารถในการแข่งขันทางเศรษฐกิจของประเทศ สัดส่วนมูลค่าผลิตภัณฑ์ของวิสาหกิจขนาดกลางและขนาดย่อมต่อผลิตภัณฑ์มวลรวมในประเทศ

4) คุณภาพน้ำและอากาศ ร้อยละของพื้นที่ป่าไม้ต่อพื้นที่ประเทศ และสัดส่วนการปล่อยก๊าซเรือนกระจกต่อหัวเปรียบเทียบกับลำดับขั้นการพัฒนาที่แสดงโดยผลิตภัณฑ์มวลรวมในประเทศต่อหัว

ยุทธศาสตร์การพัฒนา ประกอบด้วย 6 ยุทธศาสตร์ คือ

1. ยุทธศาสตร์การสร้างความเป็นธรรมในสังคม
2. ยุทธศาสตร์การพัฒนาคนสู่สังคมแห่งการเรียนรู้ตลอดชีวิตอย่างยั่งยืน
3. ยุทธศาสตร์ความเข้มแข็งภาคเกษตร ความมั่นคงของอาหารและพลังงาน
4. ยุทธศาสตร์การปรับโครงสร้างเศรษฐกิจสู่การเติบโตอย่างมีคุณภาพและยั่งยืน
5. ยุทธศาสตร์การสร้างเชื่อมโยงกับประเทศในภูมิภาคเพื่อความมั่นคงทางเศรษฐกิจและสังคม
6. ยุทธศาสตร์การจัดการทรัพยากรธรรมชาติและสิ่งแวดล้อมอย่างยั่งยืน

จากการวิเคราะห์ประเด็นยุทธศาสตร์และแนวทางการดำเนินงานในแต่ละยุทธศาสตร์ของแผนพัฒนาฯ ฉบับที่สิบเอ็ด พบว่ามีประเด็นยุทธศาสตร์และแนวทางที่เกี่ยวข้องกับด้านแรงงาน ดังนี้

ยุทธศาสตร์ที่ 1 การสร้างความเป็นธรรมในสังคม

การปรับโครงสร้างเศรษฐกิจให้มีความครอบคลุมทั่วถึงที่สร้างโอกาสการมีงานทำอย่างมีคุณภาพสำหรับกลุ่มต่าง ๆ ในสังคม พร้อมทั้งมีระบบการคุ้มครองทางสังคมเพื่อป้องกันความเสี่ยงในการดำเนินชีวิต ทั้งนี้เพื่อสนับสนุนให้ประชาชนมีส่วนร่วมในกิจกรรมทางเศรษฐกิจและสังคมและได้รับผลประโยชน์ได้อย่างทั่วถึง

และเป็นธรรมชาติมากขึ้นภายใต้สภาพแวดล้อมที่เอื้อต่อการพัฒนาศักยภาพพื้นฐาน การสร้างความมั่นคงทางเศรษฐกิจ และคุณภาพชีวิตในมิติต่างๆ การได้รับการยอมรับอย่างเท่าเทียมกันและการอาศัยอยู่ร่วมกันในชุมชนที่มีความสมานฉันท์และเอื้ออาทร รวมทั้งมีการเสริมพลังให้เกิดมากขึ้นที่จะพัฒนาตนเองอย่างเต็มศักยภาพ โดยมีแนวทางเกี่ยวข้องด้านแรงงาน ดังนี้

1.1 การสร้างความมั่นคงทางเศรษฐกิจและสังคม ให้ทุกคนในสังคมไทยสามารถจัดการความเสี่ยง และสร้างโอกาสในชีวิตให้แก่ตนเอง

ข้อ 1 ปรับโครงสร้างเศรษฐกิจให้มีฐานการพัฒนาที่ครอบคลุมทั่วถึงและยั่งยืน พร้อมทั้งเศรษฐกิจฐานรากให้มีความหลากหลายและแข็งแกร่งมากขึ้น โดยการสร้างโอกาสเพื่อให้เกิดผู้ประกอบการใหม่ สนับสนุนวิสาหกิจขนาดกลาง ขนาดย่อมและวิสาหกิจชุมชน และสร้างโอกาสอย่างเท่าเทียมในการเข้าถึงระบบ ตลาดในทุกระดับ สร้างงานในภาคอุตสาหกรรมและบริการมากขึ้น ควบคู่ไปกับการเพิ่มผลิตภาพแรงงาน และความสามารถในการคิดสร้างสรรค์เพื่อเป็นฐานในการสร้างรายได้ ยกระดับและสร้างเสถียรภาพรายได้เกษตรกร พร้อมกับการพัฒนาอาชีพและแนวทางสร้างรายได้เสริมนอกฤดูกาล สนับสนุนการเข้าถึงทรัพยากรและแหล่งทุน ในการประกอบอาชีพที่กว้างขวาง และกระจายการพัฒนาโครงสร้างพื้นฐานให้ทั่วถึงมากขึ้น ควบคู่กับการพัฒนา ทักษะความสามารถทั้งด้านการผลิตและการบริหารจัดการรวม เพื่อเพิ่มโอกาสการประกอบสัมมาอาชีพที่ หลากหลาย

ข้อ 3 พัฒนาการใช้ประโยชน์เทคโนโลยีสารสนเทศและสนับสนุนการเข้าถึงข้อมูลข่าวสารใน การพัฒนาอาชีพ โดยเปิดช่องทางการเข้าถึงและใช้ประโยชน์เทคโนโลยีสารสนเทศและเทคโนโลยีการผลิตที่ หลากหลายและรวดเร็ว รวมถึงข้อมูลช่องทางการตลาดที่เหมาะสมกับทักษะและอาชีพให้กับประชาชนเพื่อเป็นการ สร้างทางเลือกและเพิ่มโอกาสการสร้างรายได้

ข้อ 4 ส่งเสริมการใช้สิทธิแรงงานขั้นพื้นฐานในสถานประกอบการ โดยเฉพาะในด้านสุขอนามัย และความปลอดภัย ชั่วโมงการทำงาน การไม่เลือกปฏิบัติควบคู่กับการเปิดโอกาสการทำงานสำหรับผู้สูงอายุ สตรี และคนพิการได้ตามศักยภาพมากขึ้น มีการร่วมมือระดับภูมิภาคเพื่อการพัฒนาทักษะและการส่งเสริมการมีส่วนร่วม ของเยาวชน ผู้สูงอายุ สตรี และผู้พิการ การมีระบบค่าจ้างและสวัสดิการแรงงานที่เป็นธรรม การเพิ่มโอกาส ทางการศึกษา การฝึกอบรมและการฝึกอบรมซ้ำของแรงงาน รวมทั้งปรับปรุงและพัฒนากฎเกณฑ์ด้านแรงงาน และการบังคับใช้ให้เกิดประสิทธิผลเพื่อคุ้มครองแรงงานบนหลักสิทธิพื้นฐานและการเพิ่มผลิตภาพแรงงาน

ข้อ 5 ส่งเสริมบทบาทของภาคธุรกิจเอกชนในการเสริมสร้างความมั่นคงทางเศรษฐกิจและสังคม แก่คนในสังคมไทย ...สร้างโอกาสและสนับสนุนการพัฒนาขีดความสามารถสำหรับกลุ่มสตรี ผู้สูงอายุ คนพิการและ ผู้ด้อยโอกาสอื่นๆ...

ข้อ 7 พัฒนากลไกการให้ความช่วยเหลือประชาชนและผู้ประกอบการ ที่ได้รับผลกระทบจาก การดำเนินนโยบายตามข้อตกลงการค้าและการลงทุนเสรีระหว่างประเทศ ควบคู่ไปกับการสร้างภูมิคุ้มกันโดยการ เพิ่มความรู้และทักษะสำหรับแรงงานไทย สร้างโอกาสทางอาชีพและธุรกิจใหม่ๆ โดยความร่วมมือกับภาคธุรกิจ เอกชนที่ได้รับผลประโยชน์ และให้การสนับสนุนด้านแหล่งเงินทุนที่จำเป็นในช่วงของการปรับปรุงตัวสู่อาชีพหรือ การประกอบอาชีพใหม่ๆ รวมทั้งการยกระดับด้านเทคโนโลยีเพื่อเพิ่มขีดความสามารถในการแข่งขันในบริบทใหม่ สำหรับธุรกิจขนาดกลางและขนาดย่อม

ข้อ 8 ยกระดับคุณภาพของระบบการคุ้มครองทางสังคมให้ครอบคลุมทุกคนอย่างทั่วถึง สอดคล้องกับความต้องการและความเป็น... ควบคู่กับการพัฒนาระบบข้อมูลการให้ความคุ้มครองทางสังคม ให้มีมาตรฐาน สามารถเชื่อมโยงกันได้อย่างมีประสิทธิภาพ

ยุทธศาสตร์ที่ 2 การพัฒนาคนสู่สังคมแห่งการเรียนรู้ตลอดชีวิตอย่างยั่งยืน

พัฒนาคนทุกช่วงวัยให้เข้าสู่สังคมแห่งการเรียนรู้ตลอดชีวิตอย่างยั่งยืน ให้ความสำคัญกับการนำหลักคิดหลักปฏิบัติตามปรัชญาของเศรษฐกิจพอเพียงมาเสริมสร้างศักยภาพของคนในทุกมิติ ทั้งด้านร่างกายที่สมบูรณ์แข็งแรง มีสติปัญญาที่รอบรู้ และมีจิตใจที่สำนึกในศีลธรรม คุณธรรมจริยธรรม และความเพียร มีภูมิคุ้มกันต่อการเปลี่ยนแปลง รวมทั้งการเสริมสร้างสภาพแวดล้อมในสังคมและหนุนเสริมสถาบันทางสังคมให้แข็งแกร่งและเอื้อต่อการพัฒนาคน ดังนี้

2.1 การปรับโครงสร้างและการกระจายตัวประชากรให้เหมาะสม

ข้อ 2 สนับสนุนการกระจายตัวและส่งเสริมการตั้งถิ่นฐานของประชากรให้เหมาะสม สอดคล้องกับศักยภาพ โอกาส และทรัพยากรธรรมชาติของพื้นที่ โดย 1) เพื่อโอกาสการจ้างงานและการมีงานทำในภูมิภาค เพื่อลดการย้ายถิ่นออกและจูงใจให้มีการย้ายถิ่นกลับภูมิลำเนาเดิม...

2.2 การพัฒนาคุณภาพคนไทยให้มีภูมิคุ้มกันต่อการเปลี่ยนแปลง

ข้อ 1 พัฒนาเด็กปฐมวัยอย่างเป็นองค์รวม ... โดย

(2) ส่งเสริมและพัฒนาคุณภาพศูนย์เด็กเล็กทั้งในชุมชน สถานประกอบการ และหน่วยงานภาครัฐให้มีมาตรฐานสอดคล้องกับภูมิสังคม โดยให้ความสำคัญกับคุณภาพของผู้ดูแลเด็ก...

ข้อ 3 พัฒนากำลังแรงงานให้มีความรู้และสมรรถนะที่สอดคล้องกับโครงสร้างการผลิตและบริการบนฐานความรู้และเศรษฐกิจสร้างสรรค์ โดย

(3) พัฒนากำลังแรงงานระดับกลาง โดยเน้นการจัดการเรียนการสอนตามแนวทฤษฎีการเรียนรู้เพื่อสร้างสรรค์ด้วยปัญญา การยกระดับคุณภาพมาตรฐานอาชีวศึกษาให้ผู้เรียนมีสมรรถนะในการประกอบอาชีพที่เชื่อมโยงกับกลุ่มอุตสาหกรรมเป้าหมายและสอดคล้องกับความเชี่ยวชาญของสถานศึกษารวมทั้งสร้างเครือข่ายการผลิตและพัฒนากำลังแรงงานกับภาคส่วนต่างๆ โดยเฉพาะสถานประกอบการ สถาบันเฉพาะทาง ควบคู่กับการสร้างเครือข่ายการเรียนรู้นานาชาติ

(4) จัดทำกรอบคุณวุฒิแห่งชาติ โดยสร้างระบบความเชื่อมโยงระหว่างคุณวุฒิทางการศึกษาตามระดับการเรียนรู้กับคุณวุฒิวิชาชีพตามระดับความสามารถที่สอดคล้องกับความต้องการกำลังคนที่เทียบเคียงกับมาตรฐานสากล เพื่อให้แรงงานมีสมรรถนะและมีเส้นทางความก้าวหน้าในวิชาชีพที่ชัดเจน ตลอดจนสนับสนุนการเตรียมความพร้อมรองรับการเปิดเสรีด้านแรงงานภายใต้กรอบความร่วมมือประชาคมเศรษฐกิจอาเซียนอย่างเป็นรูปธรรม

(5) เตรียมความพร้อมคนไทยในการรับประโยชน์และลดผลกระทบที่จะเข้ามาพร้อมกับการเข้าออกของแรงงานอย่างเสรี สร้างโอกาสและเพิ่มขีดความสามารถของคนไทยในการออกไปทำงานต่างประเทศ ยกกระดับทักษะด้านอาชีพและทักษะด้านภาษา

(6) เร่งปรับปรุงการบริหารจัดการแรงงานข้ามชาติให้เป็นระบบ ทั้งการจัดระเบียบแรงงาน ไร้ฝีมือ การดึงดูดแรงงานที่มีการศึกษาสูงเข้ามาทำงานในประเทศ การพัฒนาระบบฐานข้อมูลของแรงงานข้ามชาติให้ที่ประสิทธิภาพและนำไปใช้ในการบริหารจัดการแรงงานได้อย่างเป็นรูปธรรม รวมทั้งการจัดบริการทางสังคมให้กับแรงงานข้ามชาติตามความเหมาะสมและเป็นธรรม

ข้อ 4 พัฒนาผู้สูงอายุให้มีความมั่นคงทางเศรษฐกิจและสังคมมีคุณภาพ มีคุณค่า สามารถปรับตัวเท่าทันการเปลี่ยนแปลง เป็นพลังในการพัฒนาสังคม

(1) ส่งเสริมการสร้างรายได้และการมีงานทำในผู้สูงอายุโดยกำหนดลักษณะประเภทงานและอัตราค่าจ้างที่เหมาะสม ควบคู่กับการเพิ่มพูนความรู้ ทักษะทั้งด้านวิชาการและการใช้สื่อการเรียนรู้สมัยใหม่ให้แก่ผู้สูงอายุ เพื่อการประกอบอาชีพและการพัฒนาตัวเองอย่างต่อเนื่อง

2.5 การเสริมสร้างความเข้มแข็งของสถาบันทางสังคม

ข้อ 3 ส่งเสริมภาคประชาสังคมและองค์กรธุรกิจเอกชนในการทำงานเป็นเครือข่ายเชื่อมโยงกับกลไกภาครัฐ และร่วมกันสร้างจิตสำนึกรับผิดชอบต่อสังคม... โดยเฉพาะส่งเสริมให้ภาคเอกชนเข้ามามีส่วนร่วมในการจัดการเรียนรู้และจัดหาที่อยู่อาศัยให้กับแรงงานในสถานประกอบการหรือบริเวณใกล้เคียง

ยุทธศาสตร์ที่ 3 ความเข้มแข็งภาคเกษตร ความมั่นคงของอาหารและพลังงาน

เพื่อสร้างภูมิคุ้มกันและความเข้มแข็งให้กับภาคเกษตร โดยน้อมนำหลักปรัชญาของเศรษฐกิจพอเพียงมาเป็นกรอบในการพัฒนาภาคเกษตรให้เกิดความยั่งยืนที่ครอบคลุมทั้งการเกษตรเพื่อพึ่งพาตนเอง การเกษตรในเชิงพาณิชย์ และการเกษตรแปรรูปเพื่อสร้างมูลค่าเพิ่ม ดังนี้

3.4 การสร้างความมั่นคงในอาชีพและรายได้ให้แก่เกษตรกร

ข้อ 4 ยกระดับคุณภาพชีวิตและความเป็นอยู่ของเกษตรกรให้ดีขึ้น โดยพัฒนาระบบสวัสดิการให้ครอบคลุมเกษตรกรในทุกสาขาอาชีพ

ยุทธศาสตร์ที่ 4 การปรับโครงสร้างเศรษฐกิจสู่การเติบโตอย่างมีคุณภาพและยั่งยืน

โดยสร้างความเข้มแข็งให้กับผู้ประกอบการ โดยเฉพาะผู้ประกอบการวิสาหกิจขนาดกลางและขนาดย่อม และผลักดันให้มีบทบาทในการพัฒนาเศรษฐกิจภายในประเทศให้เข้มแข็งและแข่งขันได้ มีแนวทางการดำเนินงาน ดังนี้

4.2 ปรับโครงสร้างภาคบริการ...

ข้อ 2 ขยายฐานการผลิตและการตลาดภาคธุรกิจบริการที่มีศักยภาพออกสู่ตลาดต่างประเทศ โดยพัฒนาขีดความสามารถในการแข่งขันของผู้ประกอบการ... พัฒนาศักยภาพของบุคลากรให้มีทักษะการบริหารและความเชี่ยวชาญในสายอาชีพ และพัฒนามาตรฐานธุรกิจและวิชาชีพให้เป็นที่ยอมรับในระดับสากล

ข้อ 3 พัฒนาปัจจัยแวดล้อมให้เอื้อต่อการลงทุนภายในประเทศและดึงดูดการลงทุนจากต่างประเทศในภาคบริการ โดยปรับปรุงประสิทธิภาพการให้บริการของโครงสร้างพื้นฐาน... ตลอดจนผลิตและพัฒนาบุคลากรให้มีศักยภาพสอดคล้องกับความต้องการของธุรกิจ

4.3 การพัฒนาระบบการแข่งขันที่มีประสิทธิภาพ เท่าเทียม และเป็นธรรม

ข้อ 2 พัฒนากำลังแรงงานและตลาดแรงงานให้สมดุลกับภาคการผลิตและบริการโดย

(1) เพิ่มขีดความสามารถของผู้จบการศึกษาในทุกระดับ โดยเฉพาะด้านวิทยาศาสตร์และเทคโนโลยี ให้มีมาตรฐานสอดคล้องกับความต้องการของสาขาเกษตร อุตสาหกรรม และบริการเพื่อรองรับการเปลี่ยนแปลงของตลาดแรงงานและความก้าวหน้าของเทคโนโลยี

(2) ยกระดับคุณภาพกำลังแรงงานโดยการดำเนินการร่วมกัน ทั้งภาครัฐ ภาคธุรกิจ เอกชน และสถาบันการศึกษา และการฝึกอบรมในการต่อยอดความรู้ความสามารถให้มีความเชี่ยวชาญและความชำนาญเฉพาะทาง เพื่อเพิ่มผลิตภาพทุนมนุษย์และเพิ่มขีดความสามารถในการแข่งขันของประเทศควบคู่กับการสนับสนุนการใช้ระบบคุณวุฒิวิชาชีพและระบบมาตรฐานฝีมือแรงงานที่มีความเชื่อมโยงกันทั้งระบบมาตรฐานอาชีพและค่าตอบแทนที่เป็นไปตามความสามารถและสมรรถนะของกำลังแรงงาน

(3) จัดทำฐานข้อมูลแรงงานแห่งชาติเพื่อเป็นศูนย์รวมของข้อมูลตลาดแรงงานไทยทั้งในด้านกำลังแรงงานและความต้องการจำแนกตามรายสาขาเศรษฐกิจ ระดับการศึกษาและคุณวุฒิวิชาชีพ รวมทั้งข้อมูลแรงงานข้ามชาติที่เป็นระบบเพื่อเป็นฐานข้อมูลที่ใช้ในการจับคู่ให้เกิดความสมดุลระหว่างกำลังแรงงานกับความต้องการในตลาดแรงงาน รวมทั้งเป็นฐานข้อมูลประกอบการตัดสินใจเชิงนโยบายแรงงานเพื่อให้กำลังแรงงานได้ทำงานตามศักยภาพและขีดความสามารถ ซึ่งจะช่วยสนับสนุนการเพิ่มประสิทธิภาพและความยืดหยุ่นของกำลังแรงงาน

ยุทธศาสตร์ที่ 5 การสร้างความเชื่อมโยงกับประเทศในภูมิภาคเพื่อความมั่นคงทางเศรษฐกิจและสังคม

...เสริมสร้างประโยชน์ของไทยในด้านการค้า การลงทุน การเงินและโอกาสด้านการตลาดระหว่างประเทศ ในการเข้าสู่ประชาคมอาเซียน...รวมทั้งผลักดันบทบาทของไทยให้เป็นส่วนสำคัญของความร่วมมือในการพัฒนาภายใต้กรอบต่างๆ ได้แก่ อนุภูมิภาค อาเซียนและพันธมิตร รวมทั้งเอเชียแปซิฟิก โดยมีแนวทางสำคัญ ดังนี้

5.2 การพัฒนาฐานลงทุนโดยเพิ่มขีดความสามารถในการแข่งขันในอนุภูมิภาคและภูมิภาคอาเซียน

ข้อ 2 พัฒนาเขตเศรษฐกิจชายแดนและเมืองชายแดนให้มีบทบาทการเป็นประตูเชื่อมโยงเศรษฐกิจกับประเทศเพื่อนบ้าน... มีแผนบูรณาการด้านการบริหารจัดการและพัฒนาด้านแรงงานเพื่อการใช้ประโยชน์ร่วมกันระหว่างไทยและประเทศเพื่อนบ้านตามกรอบความร่วมมืออนุภูมิภาคต่างๆ

5.3 การสร้างความพร้อมในการเข้าสู่ประชาคมอาเซียน

ข้อ 2 การพัฒนาความร่วมมือระหว่างภาครัฐและภาคธุรกิจเอกชนที่มีศักยภาพในการร่วมพัฒนาบุคลากรในทุกภาคส่วนเศรษฐกิจ ภาคการผลิต อุตสาหกรรมแปรรูป รวมทั้งผู้ประกอบการขนาดกลางและขนาดย่อม โดยเสริมสร้างความรู้ความเข้าใจในเรื่องประชาคมอาเซียนให้ได้รับข้อมูลและศึกษาภาวะเปรียบเทียบและข้อตกลงต่างๆ ที่เกี่ยวข้อง รวมทั้งภาษา ขนบธรรมเนียมประเพณี และวัฒนธรรม เพื่อให้มีความเข้าใจชัดเจน เพื่อให้มีความรู้และมีสมรรถนะในการแข่งขันในระบบเสรี เพื่อเตรียมความพร้อมของธุรกิจ เพื่อให้มีความเข้าใจชัดเจน เพื่อให้มีความรู้และมีสมรรถนะในการแข่งขันในระบบเสรี เพื่อเตรียมความพร้อมของธุรกิจในการได้ประโยชน์จากความเป็นเสรีด้านการค้า การลงทุนและบริการ...

ข้อ 3 กำหนดมาตรฐานขั้นพื้นฐานของคุณภาพสินค้าและบริการ ...ตลอดจนการกำหนดระบบบริหารจัดการร่วมด้านการพัฒนาทักษะและด้านคุณสมบัติของแรงงานนำเข้า เพื่อให้ได้แรงงานที่มีคุณภาพ...

5.5 การสร้างความเป็นหุ้นส่วนทางเศรษฐกิจในภูมิภาคด้านการพัฒนาทรัพยากรมนุษย์ การเคลื่อนย้ายแรงงาน และการส่งเสริมแรงงานไทยในต่างประเทศ ในลักษณะเกื้อกูลกันผ่านกิจกรรมเชื่อมโยงห่วงโซ่การผลิตและการเคลื่อนย้ายแรงงานระหว่างกันอย่างเสรีและมีประสิทธิภาพ

ข้อ 1 เร่งดำเนินการด้านความร่วมมือในการกำหนดมาตรฐานฝีมือระหว่างประเทศเพื่ออำนวยความสะดวกการเคลื่อนย้ายแรงงาน ซึ่งจะช่วยเพิ่มความสามารถในการแข่งขันของไทยและประเทศเพื่อนบ้านไปพร้อมกัน และจัดทำแผนบูรณาการกับประเทศเพื่อนบ้านด้านการพัฒนาทรัพยากรมนุษย์การศึกษาและทักษะแรงงานรองรับการปรับโครงสร้างทางเศรษฐกิจภายในประเทศและอนุภูมิภาค และการเข้าสู่สังคมผู้สูงอายุของไทย

ข้อ 3 คัดกรองและส่งเสริมสิทธิและผลประโยชน์ของคนไทยและแรงงานไทยในต่างประเทศ และสนับสนุนการสร้างความสัมพันธ์ให้แก่มุมชนไทยในต่างประเทศ โดยการให้ความรู้ด้านกฎหมายท้องถิ่น สนับสนุนกิจกรรมคนไทย เสริมสร้างชุมชนไทยในต่างประเทศให้อยู่ได้อย่างมีศักดิ์ศรีและมีคุณภาพชีวิตที่ดี สนับสนุนการฝึกอบรมทักษะฝีมือและทักษะการใช้ภาษา การสร้างหลักประกันการคุ้มครองดูแลการจัดส่งแรงงานไป

ทำงานในต่างประเทศ และการติดตามดูแลช่วยเหลือคนไทยที่ประสบปัญหาในต่างประเทศ และคุ้มครองสิทธิประโยชน์แรงงานไทยในต่างประเทศให้ได้รับประโยชน์ตามที่กฎหมายกำหนด

5.6 การมีส่วนร่วมอย่างสำคัญในการป้องกันภัยจากการก่อการร้ายและอาชญากรรม ยาเสพติด ภัยพิบัติ และการแพร่ระบาดของโรคภัย

ข้อ 1 พัฒนาศักยภาพและความพร้อมในการป้องกันและแก้ปัญหาข้ามชาติด้านการก่อการร้าย ปัญหา ยาเสพติด และการหลบหนีเข้าเมืองทั้งระบบ...การจัดระบบแรงงานต่างด้าว...

5.9 การปรับปรุงและเสริมสร้างความเข้มแข็งของภาคีการพัฒนาภายในประเทศตั้งแต่ระดับชุมชน ท้องถิ่น

ข้อ 2 สนับสนุนกลไกการพัฒนาระดับพื้นที่ โดยเฉพาะคณะกรรมการบริหารงานจังหวัดแบบบูรณาการ (กบจ.) คณะกรรมการบริหารงานกลุ่มจังหวัดแบบบูรณาการ (กบก.) คณะกรรมการ กรอ. จังหวัด และคณะกรรมการ กรอ. กลุ่มจังหวัด รวมทั้งหน่วยงานด้านความมั่นคงในพื้นที่ ในการกำหนดยุทธศาสตร์การพัฒนาระดับจังหวัดและกลุ่มจังหวัด โดยเฉพาะจังหวัดชายแดน...

เมื่อพิจารณาประเด็นยุทธศาสตร์ที่กำหนดใน (ร่าง) แผนพัฒนาฯ ฉบับที่ 11 ในด้านที่เกี่ยวข้องกับด้านแรงงานข้างต้น จะพบว่ามีหลายยุทธศาสตร์ที่เป็นภารกิจที่กระทรวงแรงงานดำเนินการอยู่แล้ว ขณะเดียวกันอีกหลายประเด็นยุทธศาสตร์ที่กระทรวงแรงงานในฐานะหน่วยงานหลักด้านแรงงานต้องเร่งดำเนินการให้สอดคล้องกับประเด็นยุทธศาสตร์ของแผนชาติ ไม่ว่าจะเป็นเรื่องอาชีพ รายได้ของประชากรหลักประกันของประชากรวัยแรงงาน การเตรียมการพัฒนาบุคลากร การเคลื่อนย้ายแรงงาน รองรับการเป็นประชาคมเศรษฐกิจอาเซียน การมีบทบาทในภาคีความร่วมมือระหว่างประเทศ รวมถึงด้านสิ่งแวดล้อม และภัยพิบัติต่างๆ ซึ่งแนวทางที่กล่าวมาข้างต้น จะได้มีการบรรจุไว้ในห้วงเวลาของแผนแม่บทด้านแรงงานฉบับปัจจุบัน

2.2 นโยบายรัฐบาล

นโยบายรัฐบาลภายใต้การนำของพลเอกประยุทธ์ จันทร์โอชา

1. การปกป้องและเชิดชูสถาบันพระมหากษัตริย์

โดยจะใช้มาตรการทางกฎหมายมาตรการทางสังคมจิตวิทยา และมาตรการทางระบบสื่อสารและเทคโนโลยีสารสนเทศในการดำเนินการกับผู้คนองปาก ย่ำมือหรือประสงค์ร้าย มุ่งสันคลอนสถาบันหลักของชาติ โดยไม่คำนึงถึงความรู้สึกและความผูกพันภักดีของคนอีกเป็นจำนวนมาก ตลอดจนเผยแพร่ความรู้ความเข้าใจ ที่ถูกต้องและเป็นจริงเกี่ยวกับสถาบันพระมหากษัตริย์และพระราชกรณียกิจเพื่อประชาชน ทั้งจะสนับสนุนโครงการทั้งหลายอันเนื่องมาจากพระราชดำริ ตลอดจนเร่งขยายผลตามโครงการและแบบอย่างที่ยังทรงวางรากฐานไว้ให้แพร่หลายและเกิดประโยชน์ในวงกว้าง

2. การรักษาความมั่นคงของรัฐและการต่างประเทศ

2.1 ในระยะเร่งด่วน รัฐบาลได้ให้ความสำคัญต่อการเตรียมพร้อมสู่ประชาคมการเมืองและความมั่นคงอาเซียนในกิจการ 5 ด้าน ประกอบด้วย

- (1) การบริหารจัดการชายแดน
- (2) การสร้างความมั่นคงทางทะเล
- (3) การแก้ไขปัญหาอาชญากรรมข้ามชาติ
- (4) การสร้างความไว้วางใจกับประเทศเพื่อนบ้าน

(5) การเสริมสร้างในการปฏิบัติการทางการทหารร่วมกันของอาเซียน โดยเน้นความร่วมมือเพื่อป้องกัน แก้ไขข้อพิพาทต่างๆ รวมถึงการแก้ไขปัญหาเส้นเขตแดนโดยใช้กลไกระดับทวิภาคีและพหุภาคี

2.2 เร่งแก้ไขปัญหาการใช้ความรุนแรงในจังหวัดชายแดนภาคใต้ โดยนำยุทธศาสตร์ เข้าใจ เข้าถึง และพัฒนามาใช้ตามแนวทางกัลยาณมิตรแบบสันติวิธี พร้อมส่งเสริมการพูดคุยสันติสุขกับผู้ที่มีความคิดเห็นต่างจากรัฐ และสร้างความเชื่อมั่นในกระบวนการยุติธรรมตามหลักนิติธรรมและหลักสิทธิมนุษยชนโดยไม่เลือกปฏิบัติ ควบคู่กับการพัฒนาเศรษฐกิจและสังคมที่สอดคล้องกับความต้องการของประชาชนในพื้นที่ ทั้งจะเพิ่มระดับปฏิสัมพันธ์กับต่างประเทศ และองค์การระหว่างประเทศที่อาจช่วยคลี่คลายปัญหาได้

2.3 พัฒนาและเสริมสร้างของกองทัพและระบบป้องกันประเทศให้ทันสมัย มีความพร้อมในการรักษาอธิปไตย และผลประโยชน์ของชาติ ปลอดภัยจากการคุกคามทุกรูปแบบ ส่งเสริมและพัฒนาวิทยาศาสตร์และเทคโนโลยี เพื่อนำไปสู่การพึ่งพาตนเองในการผลิตอาวุธยุทโธปกรณ์ รวมถึงการบูรณาการความร่วมมือระหว่างภาครัฐกับภาคเอกชนในอุตสาหกรรมป้องกันประเทศได้

2.4 เสริมสร้างความสัมพันธ์อันดีกับนานาประเทศบนหลักการที่ว่านโยบายการต่างประเทศเป็นส่วนประกอบสำคัญของนโยบายองค์รวมทั้งหมดในการบริหารราชการแผ่นดิน ไม่ว่าในด้านการเมือง เศรษฐกิจ หรือสังคม โดยจะนำกลไกทางการทูตแบบบูรณาการมาใช้ให้เกิดประโยชน์สูงสุดแก่ประชาชนทั้งทางตรงและทางอ้อม

3. การลดความเหลื่อมล้ำของสังคม และการสร้างโอกาสการเข้าถึงบริการของรัฐ

3.1 ในระยะเฉพาะหน้าจะเร่งสร้างโอกาส อาชีพและการมีรายได้ที่มั่นคงแก่ผู้ที่เข้าสู่ตลาด แรงงาน โดยให้แรงงานทั้งระบบมีโอกาสเข้าถึงการเรียนรู้และพัฒนาทักษะฝีมือแรงงานในทุกระดับอย่างมีมาตรฐาน

3.2 ป้องกันและแก้ไขปัญหาการค้ามนุษย์ รวมถึงปัญหาผู้หลบหนีเข้าเมือง การทารุณกรรม ต่อแรงงานข้ามชาติ การท่องเที่ยวที่เน้นบริการทางเพศและเด็ก และปัญหาคนขอทาน ด้วยการปรับปรุงกฎหมาย ข้อบังคับที่จำเป็นและเพิ่มความเข้มงวดในการระงับตรวจสอบ

3.3 ในระยะต่อไป จะพัฒนาระบบการคุ้มครองทางสังคม ระบบการออมและระบบสวัสดิการชุมชน ให้มีประสิทธิภาพและมีความยั่งยืนมากยิ่งขึ้น รวมทั้งการดูแลให้มีระบบการกักขังที่เป็นธรรมและการสงเคราะห์ ผู้ยากไร้ ไร้โอกาส พัฒนาศักยภาพ คุ้มครองและพิทักษ์สิทธิจัดสวัสดิการช่วยเหลือและพัฒนาคุณภาพชีวิตของผู้ด้อยโอกาส ผู้พิการ ผู้สูงอายุ สตรีและเด็ก

3.4 เตรียมความพร้อมเข้าสู่สังคมผู้สูงอายุ เพื่อส่งเสริมคุณภาพชีวิตและการมีเงินหรือกิจกรรมที่เหมาะสม เพื่อสร้างสรรคและไม่ก่อภาระต่อสังคมในอนาคต โดยจัดเตรียมระบบการดูแลในบ้าน สถานพักฟื้น และโรงพยาบาล ที่เป็นความร่วมมือของภาครัฐ ภาคเอกชน ชุมชน และครอบครัว รวมทั้งพัฒนาระบบการเงิน การคลังสำหรับการดูแลผู้สูงอายุ

3.5 เตรียมความพร้อมเข้าสู่สังคมที่มีความหลากหลาย

3.6 จัดระเบียบสังคม สร้างมาตรฐานด้านคุณธรรม จริยธรรม และธรรมาภิบาลให้แก่เจ้าหน้าที่ของรัฐและประชาชนทั่วไป โดยใช้ค่านิยมหลัก 12 ประการ ตามนโยบายของคณะรักษาความสงบแห่งชาติที่ได้ประกาศไว้แล้ว

3.7 แก้ไขปัญหาการไร้ที่ดินทำกินของเกษตรกรและการรุกรานป่าสงวน โดยการกระจายสิทธิการถือครองให้แก่ผู้ที่อยู่ในพื้นที่ที่ไม่ได้รุกราน และออกมาตรการป้องกันการเปลี่ยนมือไปอยู่ในครอบครองของผู้ที่มีใช้เกษตรกร ใช้เทคโนโลยีดาวเทียมสำรวจและวิธีการแผนที่ทันสมัย แก้ไขปัญหาเขตที่ดินทับซ้อนและแนวเขตพื้นที่ป่าที่ไม่ชัดเจน

4. การศึกษาและเรียนรู้ การทะนุบำรุงศาสนา ศิลปะและวัฒนธรรม

4.1 จัดให้มีการปฏิรูปการศึกษาและการเรียนรู้ โดยให้ความสำคัญทั้งการศึกษาในระบบและการศึกษาทางเลือกไปพร้อมกัน เพื่อสร้างคุณภาพของคนไทยให้สามารถเรียนรู้ พัฒนาตนได้เต็มตามศักยภาพ เพื่อลดความเหลื่อมล้ำ และพัฒนากำลังคนให้เป็นที่ต้องการเหมาะสมกับพื้นที่ ทั้งในด้านการเกษตร อุตสาหกรรม และธุรกิจบริการ

4.2 ในระยะเฉพาะหน้าจะปรับเปลี่ยนการจัดสรรงบประมาณสนับสนุนการศึกษาให้สอดคล้องกับ ความจำเป็นของผู้เรียนและลักษณะพื้นที่ของสถานศึกษา จัดระบบการสนับสนุนให้เยาวชนและประชาชนทั่วไป มีสิทธิเลือกรับบริการการศึกษาทั้งในระบบโรงเรียนและนอกโรงเรียน โดยอาจจะพิจารณาจัดให้มีคู่มือการศึกษา เป็นแนวทางหนึ่ง

4.3 ให้องค์กรภาคประชาสังคม ภาคเอกชน องค์กรปกครองส่วนท้องถิ่น และประชาชนทั่วไป มีโอกาสร่วมจัดการศึกษาที่มีคุณภาพและทั่วถึง และร่วมในการปฏิรูปการศึกษาและการเรียนรู้

4.4 พัฒนาระบบการผลิตและพัฒนาครูที่มีคุณภาพและมีจิตวิญญาณของความเป็นครู เน้นครูผู้สอนให้มีวุฒิตรงตามวิชาที่สอน นำเทคโนโลยีสารสนเทศและเครื่องมือที่เหมาะสมมาใช้ในการเรียนการสอน เพื่อเป็นเครื่องมือช่วยครูหรือเพื่อการเรียนรู้ด้วยตัวเอง

4.5 ทะนุบำรุงและอุปถัมภ์พระพุทธศาสนาและศาสนาอื่นๆ สนับสนุนให้องค์กรทางศาสนา มีบทบาทสำคัญในการปลูกฝังคุณธรรม จริยธรรม ตลอดจนพัฒนาคุณภาพชีวิต สร้างสันติสุขและความปรองดอง สมานฉันท์ในสังคมไทยอย่างยั่งยืน

5. การยกระดับคุณภาพบริการด้านสาธารณสุขและสุขภาพของประชาชน

5.1 วางรากฐานให้ระบบหลักประกันสุขภาพให้มีความครอบคลุมประชากรในทุกภาคส่วนอย่างมี คุณภาพโดยไม่มีความเหลื่อมล้ำของคุณภาพบริการในแต่ละระบบ และบูรณาการข้อมูลระหว่างทุกระบบ หลักประกันสุขภาพ

5.2 พัฒนาระบบบริหารสุขภาพ โดยเน้นการป้องกันโรคมามากกว่ารอให้ป่วยแล้วจึงมารักษา สร้างกลไกจัดการสุขภาพในระดับเขตแทนการกระจุกตัวอยู่ที่ส่วนกลาง ปรับระบบการจ้างงาน การกระจายบุคลากร และทรัพยากรสาธารณสุขให้เหมาะสมกับท้องถิ่น

5.3 ประสานการทำงานระหว่างภาคส่วนต่าง ๆ ในสังคม เพื่อป้องกันและแก้ปัญหาการตั้งครุภัง ในวัยรุ่น และปัญหาด้านการแพทย์และจริยธรรมของการอุมบุญ การปลูกถ่ายอวัยวะและสเต็มเซลล์ โดยจัดให้มี มาตรการและกฎหมายที่รัดกุม

6. การเพิ่มศักยภาพทางเศรษฐกิจของประเทศ

รัฐบาลจะดำเนินนโยบายเศรษฐกิจเป็น 3 ระยะ คือ ระยะเร่งด่วนที่ต้องดำเนินการทันที ระยะ ต่อไปที่ต้องแก้ไขปัญหาค้างคาอยู่ และระยะยาวที่ต้องวางรากฐานเพื่อความเจริญเติบโตอย่างต่อเนื่อง ดังนี้

6.1 ในระยะเร่งด่วน เร่งจ่ายงบลงทุนของปีงบประมาณ พ.ศ. 2557 ที่ยังค้างอยู่ก่อนที่จะพ้น กำหนดภายในสิ้นปีนี้

6.2 สานต่อนโยบายงบประมาณกระตุ้นเศรษฐกิจตามที่คณะรักษาความสงบแห่งชาติที่ได้จัดทำไว้ โดยนำหลักการสำคัญของการจัดทำงบประมาณรายจ่ายประจำปีงบประมาณ พ.ศ. 2559 ที่ให้ความสำคัญในการบูรณาการงบประมาณ และความพร้อมในการดำเนินงานร่วมนำแหล่งเงินอื่นมาประกอบการพิจารณาด้วย ทบทวน การกิจที่มีลักษณะไม่ยั่งยืนหรือสร้างภาระหนี้สาธารณะของประเทศเกินความจำเป็น และแสดงรายการลงทุน ในระดับจังหวัดเพื่อความโปร่งใส เป็นธรรมและไม่เลือกปฏิบัติ

6.3 กระตุ้นการลงทุนด้วยการเร่งพิจารณาโครงการลงทุนที่มีประสิทธิภาพ ซึ่งนักลงทุนยื่นขออนุมัติ ส่งเสริมการลงทุนไว้แล้วให้เสร็จสิ้นโดยเร็ว และนำโครงการลงทุนในโครงสร้างพื้นฐานประเภทที่มีผลตอบแทนดี

6.4 ดูแลเกษตรกรให้มีรายได้ที่เหมาะสมด้วยวิธีการต่างๆ เช่น ลดต้นทุนการผลิต การช่วยเหลือในเรื่อง ปัจจัยการผลิตอย่างทั่วถึง

6.5 ลดอุปสรรคในการส่งออกเพื่อให้เกิดความคล่องตัว เช่น ปรับปรุงวิธีการตรวจรับรองมาตรฐาน สินค้าและมาตรฐานการผลิตระดับไร่นา เป็นต้น

6.6 ชักจูงให้นักท่องเที่ยวต่างชาติเข้ามาเที่ยวในประเทศไทย โดยพิจารณามาตรการลดผลกระทบ จากการประกาศใช้กฎอัยการศึกในบางพื้นที่ที่มีต่อการท่องเที่ยวในโอกาสแรกที่จะทำได้

6.7 ในระยะยาวต่อไป ประสานนโยบายการเงินและการคลังให้สอดคล้องกันเพื่อสนับสนุนการฟื้นตัวของเศรษฐกิจพร้อมกับการรักษาเสถียรภาพของราคาอย่างเหมาะสม

6.8 แก้ปัญหาน้ำท่วมในฤดูฝนและปัญหาขาดแคลนน้ำในบางพื้นที่และบางฤดูกาล โดยระดมความคิดเห็นเพื่อหาทางออกไม่ให้เกิดน้ำท่วมรุนแรงดังเช่นปี 2554 ส่วนภาวะภัยแล้งนั้นรัฐบาลจะเร่งดำเนินการสร้าง แหล่งน้ำขนาดเล็กให้กระจายครอบคลุม ซึ่งจะสามารถทำได้ในเวลาประมาณ 1 ปี

6.9 ปฏิรูปโครงสร้างราคาเชื้อเพลิงประเภทต่าง ๆ ให้สอดคล้องกับต้นทุนและให้มีภาวะภาษีที่เหมาะสมระหว่างน้ำมันต่างชนิดและผู้ใช้ต่างประเภท รวมถึงการดำเนินการให้มีการสำรวจและผลิตก๊าซธรรมชาติ และน้ำมันดิบรอบใหม่ทั้งในทะเลและบนบก และดำเนินการให้มีการสร้างโรงไฟฟ้าเพิ่มขึ้นโดยหน่วยงานของรัฐและ เอกชน ด้วยวิธีการเปิดเผย โปร่งใส และเป็นมิตรต่อสถานะแวดล้อม พร้อมทั้งร่วมมือกับประเทศเพื่อนบ้านในการ พัฒนาพลังงาน

6.10 ปรับปรุงวิธีการจัดเก็บภาษีให้จัดเก็บอย่างครบถ้วน โดยปรับปรุงโครงสร้างภาษีให้คงภาษีเงิน ได้ไว้ในระดับปัจจุบัน ทั้งบุคคลธรรมดาและนิติบุคคล แต่ปรับปรุงโครงสร้างอัตราภาษีทางด้านการค้าและขยาย ฐานการจัดเก็บภาษีประเภทใหม่ ซึ่งจะจัดเก็บจากทรัพย์สิน เช่น ภาษีมรดก ภาษีจากที่ดินและสิ่งปลูกสร้าง โดยให้มีผลกระทบต่อผู้มีรายได้น้อยให้น้อยที่สุด รวมทั้งปรับปรุงการลดหย่อนภาษีเงินได้ให้เกิดประโยชน์แก่ผู้มี รายได้น้อย และยกเลิกการยกเว้นภาษีประเภทที่เอื้อประโยชน์เฉพาะผู้ที่มีฐานะการเงินดี เพื่อให้เกิดความเป็นธรรม มากขึ้น

6.11 บริหารจัดการหนี้ภาครัฐที่เกิดขึ้นในช่วงรัฐบาลที่ผ่านมา ซึ่งจำนวนสูงมากกว่า 700,000 ล้านบาท และเป็นภาระงบประมาณใน 5 ปีข้างหน้า อันจะทำให้เลื้อยงบประมาณเพื่อการลงทุนพัฒนาประเทศ น้อยลง โดยประมวลหนี้เหล่านี้ให้ครบถ้วน หาแหล่งเงินระยะยาวมาสะสางหนี้ทั้งหมด และยืดระยะเวลาชำระคืนให้ นานที่สุดเพื่อลดภาระของงบประมาณในอนาคต

6.12 ในระยะยาว พัฒนาโครงสร้างพื้นฐาน

(1) ด้านการขนส่งและคมนาคมทางบก โดยเริ่มโครงการรถไฟฟ้าขนส่งมวลชนในกรุงเทพฯ และรถไฟฟ้าเชื่อมกรุงเทพฯ กับเมืองบริวารเพิ่มเติมเพื่อลดเวลาในการเดินทางของประชาชน เพื่อตั้งฐานให้รัฐบาล ต่อไปทำได้ทันที

(2) ด้านคมนาคมทางอากาศ โดยปรับปรุงท่าอากาศยานสุวรรณภูมิระยะที่ 2 ท่าอากาศยาน ดอนเมือง และท่าอากาศยานในภูมิภาค เพื่อให้สามารถรองรับปริมาณการจราจรทางอากาศได้อย่างมีประสิทธิภาพ

(3) ด้านการคมนาคมทางน้ำ โดยพัฒนาการขนส่งสินค้าทางลำน้ำชายฝั่งทะเล เพื่อลดต้นทุน ระบบโลจิสติกส์ของประเทศ เริ่มจากการพัฒนาท่าเรือแหลมฉบัง ท่าเรือชายฝั่งอ่าวไทยและอันดามัน ตลอดจน

ผลักดันให้ท่าเรือในลำน้ำเจ้าพระยาและป่าสักมีการใช้ประโยชน์ในการขนส่งสินค้าภายในประเทศและเชื่อมโยงกับท่าเรือแหลมฉบัง รวมทั้งการขุดลอกร่องน้ำลึก

6.13 ปรับปรุงโครงสร้างการบริหารจัดการในสาขาขนส่งที่มีการแยกบทบาทและภารกิจของหน่วยงานในระดับนโยบาย หน่วยงานกำกับดูแล และหน่วยปฏิบัติที่ชัดเจน และจัดตั้งหน่วยงานกำกับดูแลระบบราง เพื่อทำหน้าที่กำหนดมาตรฐานการให้บริการและความปลอดภัย โครงสร้างอัตราค่าบริการที่เป็นธรรม การลงทุน การบำรุงรักษาและการบริหารจัดการ ซึ่งจะช่วยสนับสนุนการพัฒนาระบบรางให้เป็นโครงข่ายหลักของประเทศ

6.14 พัฒนาและปรับปรุงระบบบริหารจัดการของรัฐวิสาหกิจให้มีประสิทธิภาพ กำหนดเป้าหมายและมาตรการที่จะแก้ไขปัญหาและฟื้นฟูกิจการ ตลอดจนพิจารณาความจำเป็นในการควบรวมกิจการเป็นรัฐวิสาหกิจแต่ละแห่งให้สอดคล้องกับสถานการณ์ปัจจุบัน

6.15 ในด้านเกษตรกรรม ดำเนินการใน 2 เรื่องใหญ่ คือ การปรับปรุงโครงสร้างการผลิตสินค้าเกษตรให้สอดคล้องกับความต้องการด้วยวิธีการต่าง ๆ

6.16 ในด้านอุตสาหกรรม ส่งเสริมการพัฒนาอุตสาหกรรมที่สอดคล้องกับศักยภาพพื้นฐานของประเทศ อาทิ ส่งเสริมและพัฒนาอุตสาหกรรมเกษตรแปรรูป ส่งเสริมอุตสาหกรรมที่ใช้เทคโนโลยีขั้นสูง ส่งเสริมอุตสาหกรรมที่ใช้การออกแบบและสร้างสรรค์ เป็นต้น

6.17 เพิ่มขีดความสามารถของผู้ประกอบการวิสาหกิจขนาดกลางและขนาดย่อมให้เข้มแข็งสามารถแข่งขันได้อย่างมีประสิทธิภาพ

6.18 ส่งเสริมภาคเศรษฐกิจดิจิทัลและวางรากฐานของเศรษฐกิจดิจิทัลให้เริ่มขับเคลื่อนได้อย่างจริงจัง ซึ่งจะทำให้ทุกภาคเศรษฐกิจก้าวหน้าไปได้ทันโลกและสามารถแข่งขันในโลกสมัยใหม่ได้

7. การส่งเสริมบทบาทและการใช้โอกาสในประชาคมอาเซียน

7.1 เร่งพัฒนาความเชื่อมโยงด้านการขนส่งภายในอนุภูมิภาคและภูมิภาคอาเซียน โดยเร่งขับเคลื่อนตามแผนงานการพัฒนาความร่วมมือทางเศรษฐกิจในอนุภูมิภาคแม่น้ำโขง 6 ประเทศ (GMS) แผนความร่วมมือทางเศรษฐกิจอิระวดี-เจ้าพระยา-แม่โขง (ACMECS) แผนความร่วมมือแห่งอ่าวเบงกอลสำหรับความร่วมมือหลากหลายสาขาวิชาการและเศรษฐกิจ (BIMSTEC) และแผนแม่บทความเชื่อมโยงในอาเซียน

7.2 พัฒนาเขตเศรษฐกิจพิเศษ โดยเริ่มจากการพัฒนาด่านการค้าชายแดนและโครงข่ายการคมนาคมขนส่งบริเวณประตูการค้าหลักของประเทศเพื่อรองรับการเชื่อมโยงกระบวนการผลิตและการลงทุนข้ามแดน พัฒนาระบบ National Single Window (NSW) โดยระยะแรกให้ความสำคัญกับด่านชายแดนที่สำคัญ 6 ด่าน ได้แก่ ปาดังเบซาร์ สะเดา อัญประเทศ แม่สอด บ้านคลองลึก และบ้านคลองใหญ่

8. การพัฒนาและส่งเสริมการใช้ประโยชน์จากวิทยาศาสตร์ เทคโนโลยี การวิจัย และพัฒนา และนวัตกรรม

8.1 สนับสนุนการเพิ่มค่าใช้จ่ายในการวิจัยและพัฒนาของประเทศเพื่อมุ่งเป้าหมายให้ไม่ต่ำกว่า 1% ของรายได้ประชาชาติ และมีสัดส่วนรัฐต่อเอกชน 30:70 ตามแผนพัฒนาเศรษฐกิจและสังคมแห่งชาติ เพื่อให้ประเทศมีความสามารถในการแข่งขัน

8.2 ส่งเสริมให้โครงการลงทุนขนาดใหญ่ของประเทศ เช่น ด้านพลังงานสะอาด ระบบรางยานยนต์ไฟฟ้า การจัดการน้ำและขยะ ใช้ประโยชน์จากผลการศึกษาริวิจัย และพัฒนาและนวัตกรรมของไทยตามความเหมาะสม ในกรณีที่เป็นจำเป็นต้องซื้อวัสดุอุปกรณ์หรือเทคโนโลยีจากต่างประเทศ จะให้มีเงื่อนไขการถ่ายทอดเทคโนโลยีเพื่อให้สามารถพึ่งตนเองได้ในอนาคตด้วย

9. การรักษาความมั่นคงของฐานทรัพยากร และการสร้างสมดุลระหว่างการอนุรักษ์ กับการใช้ประโยชน์อย่างยั่งยืน

9.1 ในระยะเฉพาะหน้า เร่งปกป้องและฟื้นฟูพื้นที่อนุรักษ์ ทรัพยากรป่าไม้และสัตว์ป่า โดยให้ความสำคัญในการแก้ไขปัญหาการบุกรุกที่ดินของรัฐ พร้อมส่งเสริมการปลูกไม้มีค่าทางเศรษฐกิจในพื้นที่เอกชน เพื่อลดแรงกดดันในการตัดไม้จากป่าธรรมชาติ

9.2 ในระยะต่อไป พัฒนาระบบบริหารจัดการที่ดินและแก้ไขปัญหาการบุกรุกที่ดินของรัฐ โดยยึดแนวพระราชดำริที่ให้ประชาชนสามารถอยู่ร่วมกับป่าได้ เช่น การกำหนดเขตป่าชุมชนให้ชัดเจน

9.3 บริหารจัดการทรัพยากรน้ำของประเทศให้เป็นเอกภาพในทุกมิติทั้งเชิงปริมาณและคุณภาพ จัดให้มีแผนบริหารน้ำของประเทศ เพื่อให้การจัดทำแผนงานไม่เกิดความซ้ำซ้อนมีความเชื่อมโยงกันอย่างเป็นระบบ

9.4 เร่งรัดการควบคุมมลพิษทางอากาศ ชยะ และน้ำเสีย ที่เกิดจากการผลิตและบริโภค ในพื้นที่ที่สามารถจัดการขยะมูลฝอยด้วยการแปรรูปเป็นพลังงานก็จะสนับสนุนให้ดำเนินการ ส่วนขยะอุตสาหกรรมนั้นจะวางระเบียบมาตรการเป็นพิเศษ โดยกำหนดให้ทั้งในบ่อขยะอุตสาหกรรมที่สร้างขึ้นแบบมีมาตรฐาน และพัฒนาระบบตรวจสอบไม่ให้มีการลักลอบทิ้งขยะติดเชื้อ และใช้มาตรการทางกฎหมายและการบังคับใช้กฎหมายอย่างเด็ดขาด

10. การส่งเสริมการบริหารราชการแผ่นดินที่มีธรรมาภิบาล และการป้องกันปราบปรามการทุจริต และประพฤติมิชอบในภาครัฐ

10.1 จัดระบบอัตราค่าจ้างและปรับปรุงค่าตอบแทนบุคลากรภาครัฐให้เหมาะสมและเป็นธรรม ยึดหลักการบริหารกิจการบ้านเมืองที่ดี เพื่อสร้างความเชื่อมั่นวางใจในระบบราชการ ลดต้นทุนดำเนินการของภาครัฐ เพิ่มศักยภาพในการแข่งขันกับนานาชาติประเทศ การรักษาบุคลากรภาครัฐที่มีประสิทธิภาพไว้ในระบบราชการ โดยจะดำเนินการตั้งแต่ระยะเฉพาะหน้าไปตามลำดับความจำเป็นและตามที่กฎหมายเอื้อให้สามารถดำเนินการได้

10.2 ในระยะแรก กระจายอำนาจเพื่อให้ประชาชนสามารถเข้าถึงบริหารสาธารณะได้รวดเร็ว ทั้งจะวางมาตรการทางกฎหมาย มิให้เจ้าหน้าที่หลักเลียง ประวิงเวลา หรือใช้อำนาจโดยมิชอบก่อให้เกิดการทุจริต หรือสร้างความเสียหายแก่ประชาชนโดยเฉพาะนักลงทุน ส่วนในระยะเฉพาะหน้า จะเน้นการปรับปรุงหน่วยงานให้บริการด้านการทำธุรกิจ การลงทุน และด้านบริการสาธารณะในชีวิตประจำวันเป็นสำคัญ

10.3 เสริมสร้างระบบคุณธรรมในการแต่งตั้งและโยกย้ายบุคลากรภาครัฐ วางมาตรการป้องกันการแทรกแซงจากนักการเมือง และส่งเสริมให้มีการนำระบบพิทักษ์คุณธรรมมาใช้ในการบริหารงานบุคคลของเจ้าหน้าที่ฝ่ายต่างๆ

10.4 ปรับปรุงและจัดให้มีกฎหมายที่ครอบคลุมการป้องกันและปราบปรามการทุจริต และการมีผลประโยชน์ทับซ้อนในภาครัฐทุกระดับ โดยถือว่าเรื่องนี้เป็นวาระสำคัญเร่งด่วนแห่งชาติ และเป็นเรื่องที่ต้องแทรกอยู่ในการปฏิรูปทุกด้าน

11. การปรับปรุงกฎหมายและกระบวนการยุติธรรม

11.1 ในระยะเฉพาะหน้า จะเร่งปรับปรุงประมวลกฎหมายหลักของประเทศและกฎหมาย อื่นๆ ที่ล้าสมัย ไม่เป็นธรรม ไม่สอดคล้องกับความตกลงระหว่างประเทศ และเป็นอุปสรรคต่อการบริหารราชการแผ่นดิน โดยจะใช้กลไกของหน่วยงานเดิมที่มีอยู่ และระดมผู้ทรงคุณวุฒิมาเป็นคณะกรรมการที่จะจัดตั้งขึ้นเฉพาะกิจเป็นผู้เร่งดำเนินการ

2.3 แผนแม่บทด้านแรงงาน พ.ศ. 2555 - 2559

กระทรวงแรงงาน ได้ดำเนินการจัดทำแผนแม่บทด้านแรงงาน พ.ศ. 2555 - 2559 เพื่อให้สอดคล้องกับแผนพัฒนาเศรษฐกิจและสังคมแห่งชาติ ฉบับที่ 11 ดังนั้น สำนักงานปลัดกระทรวงแรงงานจึงได้นำแผนแม่บทด้านแรงงาน พ.ศ. 2555 - 2559 มาเป็นส่วนหนึ่งในการพิจารณาประกอบการจัดทำแผนยุทธศาสตร์สำนักงานปลัดกระทรวงแรงงาน โดยมีสาระสำคัญสรุปได้ดังนี้

วิสัยทัศน์

แรงงานมีศักยภาพสูงเพื่อส่งเสริมขีดความสามารถในการแข่งขันทางเศรษฐกิจ มีความมั่นคงและมีคุณภาพชีวิตที่ดี

พันธกิจ

1. พัฒนากำลังแรงงานและผู้ประกอบการให้มีศักยภาพสูงและสอดคล้องต่อความต้องการของภาคเศรษฐกิจ เพื่อเพิ่มขีดความสามารถในการแข่งขันบนเวทีโลก
2. ส่งเสริมให้แรงงานมีความมั่นคงในการทำงาน มีหลักประกันและมีคุณภาพชีวิตที่ดี
3. พัฒนาระบบบริหารจัดการองค์กรและบุคลากรด้านแรงงานให้มีประสิทธิภาพ

ประเด็นยุทธศาสตร์

แผนแม่บทด้านแรงงานมีประเด็นยุทธศาสตร์ที่สำคัญ ดังนี้

1. การเสริมสร้างความสมดุลของตลาดแรงงาน และความยั่งยืนให้ภาคแรงงาน
2. การเพิ่มขีดความสามารถของกำลังแรงงานและผู้ประกอบการในการแข่งขันทางเศรษฐกิจ
3. การบริหารจัดการด้านแรงงานระหว่างประเทศ
4. การเสริมสร้างความมั่นคงและคุณภาพชีวิตที่ดีให้กำลังแรงงาน
5. การพัฒนาการบริหารจัดการของกระทรวงแรงงานให้มีความเป็นเลิศ

ประเด็นยุทธศาสตร์ที่ 1 : การเสริมสร้างความสมดุลของตลาดแรงงานและความยั่งยืนให้ภาคแรงงาน

1. เป้าประสงค์

ตลาดแรงงานมีกำลังแรงงานที่เพียงพอทั้งเชิงปริมาณและเชิงคุณภาพ

2. ตัวชี้วัดและค่าเป้าหมาย

ตัวชี้วัด	ค่าเป้าหมาย : ปีงบประมาณ (หน่วย : ร้อยละ)				
	2555	2556	2557	2558	2559
ร้อยละของการขาดแคลนแรงงาน	n/a	n/a	n/a	n/a	n/a

3. กลยุทธ์

- 1) บรรเทาปัญหาการจ้างงานไม่ตรงกับสาขางาน (mismatch) และการขาดแคลนแรงงานในระยะสั้น
- 2) ศึกษาวิจัยและพัฒนาข้อมูลข่าวสารตลาดแรงงานที่มีประสิทธิภาพ
- 3) วางระบบเสริมสร้างความสมดุลของอุปสงค์และอุปทานในตลาดแรงงาน
- 4) ขับเคลื่อนให้เกิดการดำเนินการตามแผนพัฒนากำลังแรงงานเชิงบูรณาการ
- 5) สร้างปัจจัยที่เอื้อต่อการเสริมสร้างให้เกิดความสมดุลของอุปสงค์และอุปทานในตลาดแรงงาน

ประเด็นยุทธศาสตร์ที่ 2 : การเพิ่มขีดความสามารถของกำลังแรงงานและผู้ประกอบการในการแข่งขันทางเศรษฐกิจ

1. เป้าประสงค์

- 1) แรงงานไทยมีฝีมือได้มาตรฐานสากลและสามารถแข่งขันทางเศรษฐกิจได้
- 2) สถานประกอบการมีความพร้อมด้านแรงงานในการแข่งขันทางเศรษฐกิจ

2. ตัวชี้วัดและค่าเป้าหมาย

ตัวชี้วัด	ค่าเป้าหมาย : ปีงบประมาณ				
	2555	2556	2557	2558	2559
1. จำนวนแรงงานที่ผ่านการพัฒนาฝีมือแรงงานมีศักยภาพได้ตามมาตรฐานการฝึกและ/หรือมาตรฐานฝีมือแรงงานเพิ่มขึ้น ร้อยละ 5 ต่อปี	N	$N_1 = N + \frac{(N \times 5)}{100}$	$N_2 = N_1 + \frac{(N_1 \times 5)}{100}$	$N_3 = N_2 + \frac{(N_2 \times 5)}{100}$	$N_4 = N_3 + \frac{(N_3 \times 5)}{100}$
2. จำนวนสถานประกอบการที่นำมาตรฐานฝีมือแรงงานไปใช้เพิ่มขึ้น ร้อยละ 3 ต่อปี	N	$N_1 = N + \frac{(N \times 3)}{100}$	$N_2 = N_1 + \frac{(N_1 \times 3)}{100}$	$N_3 = N_2 + \frac{(N_2 \times 3)}{100}$	$N_4 = N_3 + \frac{(N_3 \times 3)}{100}$
3. ร้อยละของสถานประกอบการที่ผ่านการพัฒนาศักยภาพตามข้อกำหนดมาตรฐานแรงงานไทย	80	80	80	80	80

3. กลยุทธ์

- 1) พัฒนาและขับเคลื่อนขีดความสามารถในการแข่งขันของแรงงานและผู้ประกอบการด้วยระบบมาตรฐานฝีมือแรงงาน
- 2) เสริมสร้างความร่วมมือและพัฒนาเครือข่ายการพัฒนาฝีมือแรงงาน
- 3) พัฒนาศักยภาพแรงงานและสถานประกอบการเพื่อเพิ่มขีดความสามารถในการแข่งขันของประเทศในบริบทสากล

ประเด็นยุทธศาสตร์ที่ 3 : การบริหารจัดการด้านแรงงานระหว่างประเทศ

1. เป้าประสงค์

การบริหารจัดการด้านแรงงานระหว่างประเทศที่มีประสิทธิภาพและเกิดมูลค่าเพิ่มทางเศรษฐกิจ

2. ตัวชี้วัดและค่าเป้าหมาย

ตัวชี้วัด	ค่าเป้าหมาย : ปีงบประมาณ				
	2555	2556	2557	2558	2559
1. ร้อยละเฉลี่ยของการดำเนินงาน 3 มาตรการหลักตามแผนรองรับการเคลื่อนย้ายแรงงานฝีมือเสรีตามกรอบประชาคมเศรษฐกิจอาเซียน (AEC)	30	60	100	100	100

ตัวชี้วัด	ค่าเป้าหมาย : ปีงบประมาณ				
	2555	2556	2557	2558	2559
2. จำนวนแรงงานฝีมือที่เดินทางไปทำงานต่างประเทศเพิ่มขึ้น ร้อยละ 3 ต่อปี เมื่อเทียบจากปีที่ผ่านมา	$N1 = \frac{(N \times 3)}{100}$	$N2 = \frac{(N_1 \times 3)}{100}$	$N3 = \frac{(N_2 \times 3)}{100}$	$N4 = \frac{(N_3 \times 3)}{100}$	$N5 = \frac{(N_4 \times 3)}{100}$
3. ร้อยละเฉลี่ยถ่วงน้ำหนักของการดำเนินการตามยุทธศาสตร์การบริหารแรงงานต่างด้าวทั้งระบบ	N_1	$N_1 + \frac{(N \times 4)}{100}$	$N_2 = \frac{(N_1 \times 4)}{100}$	$N_3 = N_2 + \frac{(N_2 \times 4)}{100}$	$N_4 = N_3 + \frac{(N_3 \times 4)}{100}$

3. กลยุทธ์

- 1) ส่งเสริมการวิจัยและกำหนดมาตรการด้านแรงงานระหว่างประเทศ
- 2) ดำเนินมาตรการด้านแรงงานระหว่างประเทศเพื่อรองรับการเคลื่อนย้ายแรงงานเสรีตามกรอบประชาคมเศรษฐกิจอาเซียน (AEC)
- 3) พัฒนาระบบบริหารจัดการแรงงานไทยที่ไปทำงานต่างประเทศ
- 4) พัฒนาระบบบริหารจัดการแรงงานต่างด้าว

ประเด็นยุทธศาสตร์ที่ 4 : การสร้างเสริมความมั่นคงและคุณภาพชีวิตที่ดีให้กำลังแรงงาน

1. เป้าประสงค์

- 1) ประชาชนวัยแรงงานได้รับการขยายโอกาสการมีงานทำและมีทางเลือกในการประกอบอาชีพ
- 2) แรงงานได้รับการคุ้มครองสิทธิตามกฎหมายและมีคุณภาพชีวิตที่ดี
- 3) แรงงานนอกระบบได้รับการคุ้มครองและมีหลักประกันทางสังคม

2. ตัวชี้วัดและค่าเป้าหมาย

ตัวชี้วัด	ค่าเป้าหมาย : ปีงบประมาณ				
	2555	2556	2557	2558	2559
1. ร้อยละของประชาชนวัยแรงงานที่มารับบริการส่งเสริมการมีงานทำ มีงานทำหรือมีอาชีพ	70	72	75	79	84
2. จำนวนแรงงานในระบบที่ได้รับ ความคุ้มครองตามกฎหมาย ประกันสังคม (คน)	9,860,000	9,940,000	10,040,000	10,150,000	10,250,000
3. จำนวนแรงงานนอกระบบที่ขึ้นทะเบียนเป็นผู้ประกันตน (คน)	2,400,000	3,000,000	4,000,000	5,000,000	6,000,000

3. กลยุทธ์

- 1) ส่งเสริมการมีงานทำและพัฒนาระบบการแนะแนวอาชีพที่สอดคล้องกับตลาดแรงงาน
- 2) สร้างกลไกการคุ้มครองคนหางานไม่ให้ถูกหลอกลวงจากการหางานทำ
- 3) พัฒนากลไกการคุ้มครองแรงงานให้ได้รับสิทธิตามกฎหมายและมีคุณภาพชีวิตที่ดี
- 4) พัฒนาระบบการบริหารจัดการด้านแรงงานสัมพันธ์และสวัสดิการแรงงานให้มุ่งผลสัมฤทธิ์เพื่อคุณภาพชีวิตแรงงาน
- 5) พัฒนาระบบประกันสังคมเพื่อเสริมสร้างคุณภาพชีวิตที่ดีให้กับแรงงาน
- 6) ส่งเสริม พัฒนา และคุ้มครองแรงงานนอกระบบอย่างยั่งยืน

ประเด็นยุทธศาสตร์ที่ 5 : การพัฒนาการบริหารจัดการของกระทรวงแรงงานให้มีความเป็นเลิศ

1. เป้าประสงค์

กระทรวงแรงงานมีระบบการบริหารจัดการที่มีประสิทธิภาพ

2. ตัวชี้วัดและค่าเป้าหมาย

ตัวชี้วัด	ค่าเป้าหมาย : ปีงบประมาณ (หน่วย : ร้อยละ)				
	2555	2556	2557	2558	2559
1. ร้อยละของค่าเฉลี่ยผลการดำเนินงานตามตัวชี้วัดเป้าประสงค์ในประเด็นยุทธศาสตร์	100	100	100	100	100
2. ร้อยละค่าเฉลี่ยความพึงพอใจของประชาชน ผู้มารับบริการจากกระทรวงแรงงาน	80	80	80	80	80

3. กลยุทธ์

- 1) พัฒนาการบริหารจัดการให้มีการปฏิบัติราชการตามแผนยุทธศาสตร์และภารกิจที่ได้รับมอบหมาย
- 2) การบริหารทรัพยากรบุคคลเชิงกลยุทธ์ เพื่อสนับสนุนการบริหารเชิงยุทธศาสตร์ของกระทรวง
- 3) ปรับปรุงกฎหมาย กฎระเบียบให้มีความทันสมัย และบังคับใช้ได้อย่างมีประสิทธิภาพ
- 4) เสริมสร้างกลไกการประสานและบูรณาการความร่วมมือกับเครือข่ายด้านแรงงาน
- 5) เสริมสร้างการสื่อสารภาพลักษณ์องค์กร
- 6) ส่งเสริมการจัดการฐานข้อมูลสารสนเทศเพื่อสนับสนุนการบริหารและแก้ปัญหาด้านแรงงาน
- 7) พัฒนาและปรับปรุงระบบการให้บริการประชาชนด้วยเทคโนโลยีที่ทันสมัย

2.4 แผนปฏิบัติการราชการ 4 ปี พ.ศ. 2555 - 2558 กระทรวงแรงงาน

ภายหลังจากรัฐบาล (นางสาวยิ่งลักษณ์ ชินวัตร) ได้ประกาศแผนการบริหารราชการแผ่นดิน 4 ปี พ.ศ. 2555 - 2558 เป็นที่เรียบร้อยแล้ว กระทรวงแรงงาน โดยสำนักนโยบายและยุทธศาสตร์ สำนักงานปลัดกระทรวงแรงงาน ได้ร่วมกับหน่วยงานในสังกัดจัดทำแผนปฏิบัติการราชการ 4 ปี พ.ศ. 2555 - 2558 กระทรวงแรงงานขึ้น โดยมีรายละเอียดดังนี้

วิสัยทัศน์

แรงงานมีศักยภาพสูงเพื่อส่งเสริมขีดความสามารถในการแข่งขันทางเศรษฐกิจ มีความมั่นคงและมีคุณภาพชีวิตที่ดี

พันธกิจ

1. พัฒนากำลังแรงงานและผู้ประกอบการให้มีศักยภาพสูงและสอดคล้องต่อความต้องการของภาคเศรษฐกิจ เพื่อเพิ่มขีดความสามารถในการแข่งขันบนเวทีโลก
2. ส่งเสริมให้แรงงานมีความมั่นคงในการทำงาน มีหลักประกันและมีคุณภาพชีวิตที่ดี
3. พัฒนาระบบบริหารจัดการองค์กรและบุคลากรด้านแรงงานให้มีประสิทธิภาพ

ประเด็นยุทธศาสตร์

1. การส่งเสริมสนับสนุนให้แรงงานมีรายได้สอดคล้องเหมาะสมตามระดับทักษะฝีมือศักยภาพและผลิตภาพ
2. การส่งเสริมการมีงานทำและพัฒนาศักยภาพกำลังแรงงานเพื่อเพิ่มขีดความสามารถในการแข่งขันทางเศรษฐกิจ
3. การเสริมสร้างความมั่นคงและคุณภาพชีวิตที่ดีให้แรงงาน
4. การบริหารจัดการแรงงานต่างด้าว

กลยุทธ์ภายใต้ประเด็นต่าง ๆ มีดังนี้

ยุทธศาสตร์ที่ 1 การส่งเสริม สนับสนุนให้แรงงานมีรายได้สอดคล้องเหมาะสมตามระดับทักษะฝีมือ ศักยภาพและผลิตภาพ

- กลยุทธ์ :**
1. สนับสนุนผู้ประกอบการให้แรงงานมีรายได้เป็นวันละไม่น้อยกว่า 300 บาท
 2. พัฒนาทักษะฝีมือแรงงานให้มีศักยภาพที่สอดคล้องกับรายได้
 3. กำหนดมาตรการในการสนับสนุนการจัดสวัสดิการให้ครอบคลุมแรงงานทุกระดับเพิ่มมากขึ้น
 4. กำหนดมาตรการช่วยเหลือสถานประกอบกิจการที่ได้รับผลกระทบจากการปรับรายได้ให้กับแรงงาน

ยุทธศาสตร์ที่ 2 การส่งเสริมการมีงานทำและพัฒนาศักยภาพกำลังแรงงานเพื่อเพิ่มขีดความสามารถในการแข่งขันทางเศรษฐกิจ

- กลยุทธ์ :**
1. พัฒนาระบบข้อมูลข่าวสารและการบริหารจัดการด้านแรงงานเพื่อการมีงานทำ
 2. พัฒนาศักยภาพแรงงานและสถานประกอบกิจการเพื่อเพิ่มขีดความสามารถในการแข่งขันของประเทศในบริบทสากล
 3. เสริมสร้างความร่วมมือและพัฒนาเครือข่ายการพัฒนาฝีมือแรงงาน

4. ดำเนินมาตรการด้านแรงงานระหว่างประเทศเพื่อรองรับการเคลื่อนย้ายแรงงาน
เสรีตามกรอบประชาคมเศรษฐกิจอาเซียน (AEC)

ยุทธศาสตร์ที่ 3 การเสริมสร้างความมั่นคงและคุณภาพชีวิตที่ดีให้แรงงาน

- กลยุทธ์ :
1. พัฒนากลไกการคุ้มครองแรงงานให้ได้รับสิทธิตามกฎหมายและมีคุณภาพชีวิตที่ดี
 2. พัฒนาระบบการบริหารจัดการด้านแรงงานสัมพันธ์และสวัสดิการแรงงาน
 3. พัฒนาระบบประกันสังคมเพื่อเสริมสร้างคุณภาพชีวิตที่ดีให้กับแรงงาน

ยุทธศาสตร์ที่ 4 การบริหารจัดการแรงงานต่างด้าว

- กลยุทธ์ :
1. จัดระบบแรงงานต่างด้าว
 2. ควบคุมและตรวจสอบการทำงานของแรงงานต่างด้าว
- จากการวิเคราะห์ประเด็นยุทธศาสตร์ กลยุทธ์การดำเนินงานในแต่ละยุทธศาสตร์ของ
แผนปฏิบัติการ 4 ปี พ.ศ. 2555-2558 กระทรวงแรงงาน พบว่ามีประเด็นยุทธศาสตร์ และกลยุทธ์ที่เกี่ยวข้องกับ
สำนักงานปลัดกระทรวงแรงงาน ดังนี้

ยุทธศาสตร์ที่ 1 การส่งเสริม สนับสนุนให้แรงงานมีรายได้สอดคล้องเหมาะสมตามระดับทักษะฝีมือ
ศักยภาพและผลิตภาพ

- กลยุทธ์ :
1. สนับสนุนผู้ประกอบการให้แรงงานมีรายได้เป็นวันละไม่น้อยกว่า 300 บาท

ยุทธศาสตร์ที่ 2 การส่งเสริมการมีงานทำและพัฒนาศักยภาพกำลังแรงงานเพื่อเพิ่มขีด
ความสามารถในการแข่งขันทางเศรษฐกิจ

- กลยุทธ์ :
1. พัฒนาระบบข้อมูลข่าวสารและการบริหารจัดการด้านแรงงานเพื่อการมีงานทำ
 4. ดำเนินมาตรการด้านแรงงานระหว่างประเทศเพื่อรองรับการเคลื่อนย้ายแรงงาน
เสรีตามกรอบประชาคมเศรษฐกิจอาเซียน (AEC)

2.5 แผนยุทธศาสตร์สำนักงานปลัดกระทรวงแรงงาน (พ.ศ. 2555-2559)

วิสัยทัศน์

เป็นหน่วยงานหลักในการบริหารและขับเคลื่อนยุทธศาสตร์ด้านแรงงานเชิงบูรณาการอย่างมีประสิทธิภาพ

พันธกิจ

1. วิจัยและพัฒนาสารสนเทศ เศรษฐกิจและสังคมด้านแรงงาน
2. กำหนด ขับเคลื่อน ติดตามและประเมินผล ยุทธศาสตร์ด้านแรงงานเชิงกลยุทธ์
3. สื่อสาร และสร้างการมีส่วนร่วม กับภาคีเครือข่ายด้านแรงงาน
4. สร้างค่านิยมองค์กร และพัฒนาองค์กรรวมถึงระบบบริหารงานบุคคลเชิงรุก

ประเด็นยุทธศาสตร์และกลยุทธ์

ยุทธศาสตร์ที่ 1 พัฒนาและขับเคลื่อนยุทธศาสตร์ ด้วยการวิจัยและพัฒนาสารสนเทศ เศรษฐกิจ
และสังคมด้านแรงงาน

- กลยุทธ์ 1.1 พัฒนา กำหนด ติดตามและประเมินผลยุทธศาสตร์ แผน และข้อเสนอแนะด้านแรงงาน

กลยุทธ์ 1.2 ศึกษา วิเคราะห์ วิจัย และพัฒนาข้อมูลสารสนเทศด้านแรงงานที่มีประสิทธิภาพ เพื่อเป็น ศูนย์กลางข้อมูลด้านแรงงานของประเทศ และส่งเสริมให้เกิดความสมดุลของอุปสงค์และอุปทานในตลาดแรงงาน

กลยุทธ์ 1.3 พัฒนาและปรับปรุงระบบการบริหารจัดการขององค์กรและเทคโนโลยีสารสนเทศเชิงรุก

เป้าประสงค์

ประชาชนกลุ่มเป้าหมายได้รับประโยชน์จากการขับเคลื่อนยุทธศาสตร์และการบริหารจัดการ ของสำนักงาน ปลัดกระทรวงแรงงาน

ตัวชี้วัดเป้าประสงค์

ตัวชี้วัดเป้าประสงค์	ค่าเป้าหมาย				
	ปี 55	ปี 56	ปี 57	ปี 58	ปี 59
ร้อยละของข้อเสนอภายใต้ยุทธศาสตร์แรงงานที่ส่วนราชการ ในสังกัดกระทรวงแรงงานนำไปปฏิบัติ	80	82	84	86	88

ผลผลิต

ยุทธศาสตร์ แผน ข้อเสนอและระบบการบริหารจัดการด้านแรงงาน

ยุทธศาสตร์ที่ 2 ขับเคลื่อนและพัฒนาการบริหารด้านแรงงานในประเทศ

กลยุทธ์ 2.1 วางแนวทาง กลไก และกระบวนการขับเคลื่อนแผนพัฒนาด้านแรงงานให้เป็นไปในทิศทาง เดียวกันทุกพื้นที่ (จังหวัด)

กลยุทธ์ 2.2 สร้างและพัฒนาการมีส่วนร่วมของภาคีเครือข่ายด้านแรงงาน เพื่อเพิ่มประสิทธิภาพการบริหาร แรงงานในพื้นที่

เป้าประสงค์

ประชาชนในพื้นที่ได้รับบริการด้านแรงงานอย่างทั่วถึง

ตัวชี้วัดเป้าประสงค์

ตัวชี้วัดเป้าประสงค์	ค่าเป้าหมาย				
	ปี 55	ปี 56	ปี 57	ปี 58	ปี 59
ร้อยละของประชาชนกลุ่มเป้าหมายที่ได้รับการบริการผ่าน เครือข่ายอาสาสมัครแรงงาน หรือศูนย์บริการร่วมกระทรวง แรงงาน	100	100	100	100	100

ผลผลิต

การบริหารจัดการด้านแรงงานเชิงบูรณาการสู่ประชาชนในพื้นที่/ชุมชน

ยุทธศาสตร์ที่ 3 พัฒนาและส่งเสริมการขยายตลาด และการบริหารจัดการด้านแรงงานในต่างประเทศ

กลยุทธ์ 3.1 ส่งเสริมนโยบายการบริหารจัดการด้านแรงงานแบบบูรณาการ เพื่อเพิ่มขีดความสามารถในการ แข่งขัน

กลยุทธ์ 3.2 ขยายความร่วมมือด้านแรงงานระหว่างประเทศ เพื่อส่งเสริมแรงงานไทยให้มีโอกาสไปทำงาน ต่างประเทศ

กลยุทธ์ 3.3 ค้ำครองสิทธิประโยชน์และพัฒนาคุณภาพชีวิตแรงงานไทย

เป้าประสงค์

ประชาชนกลุ่มเป้าหมายได้รับประโยชน์จากการขับเคลื่อนด้านแรงงานระหว่างประเทศ

ตัวชี้วัดเป้าประสงค์

ตัวชี้วัดเป้าประสงค์	ค่าเป้าหมาย				
	ปี 55	ปี 56	ปี 57	ปี 58	ปี 59
1. ร้อยละของปัญหาแรงงานไทยในต่างประเทศที่ได้รับการแก้ไข	87	88	89	90	91
2. นายจ้างมีความต้องการจ้างแรงงานไทยไปทำงานต่างประเทศ	50,000 คน	50,000 คน	50,000 คน	50,000 คน	50,000 คน

ผลผลิต

ส่งเสริมการขายตลาดและค้ำครองแรงงานไทยในต่างประเทศ

2.6 แผนพัฒนากำลังคนในระดับประเทศ พ.ศ.2555 - 2559

วิสัยทัศน์

“กำลังคนเพียงพอ มีศักยภาพได้มาตรฐานสากล มีคุณธรรม นำสู่คุณภาพชีวิตที่ดี”

พันธกิจ

- (1) ผลิตกำลังคนให้มีปริมาณและคุณภาพเพียงพอต่อความต้องการของตลาดแรงงาน
- (2) พัฒนากำลังคนให้มีศักยภาพสูงได้มาตรฐานสากล
- (3) สร้างเสริมคุณธรรมให้แก่กำลังคนในทุกภาคส่วน
- (4) สร้างเสริมการมีส่วนร่วมในการพัฒนากำลังคนทุกภาคส่วน
- (5) ส่งเสริมให้กำลังคนมีความมั่นคงในการทำงาน มีหลักประกันและมีคุณภาพชีวิตที่ดี

เป้าประสงค์

- (1) มีความสมดุลระหว่างอุปสงค์และอุปทานด้านกำลังคน
- (2) กำลังคนมีศักยภาพสูง ได้มาตรฐานสากล ตอบสนองความต้องการของทุกภาคส่วน และสามารถสร้างสรรค์นวัตกรรมใหม่ๆ ได้
- (3) กำลังคนมีความรับผิดชอบ และมีจิตสำนึกที่ดีต่อหน้าที่
- (4) มีการบูรณาการการพัฒนากำลังคนทุกภาคส่วนอย่างมีประสิทธิภาพ
- (5) กำลังคนมีความมั่นคง และมีคุณภาพชีวิตที่ดีขึ้น

ประเด็นยุทธศาสตร์

- (1) ยุทธศาสตร์การผลิตและพัฒนาศักยภาพกำลังคนทุกระดับต่อเนื่องตลอดชีวิต
- (2) ยุทธศาสตร์การสร้างสมดุลระหว่างอุปสงค์และอุปทานด้านกำลังคนทุกภาคส่วน
- (3) ยุทธศาสตร์การพัฒนากำลังคนให้มีศักยภาพสูงและมีความสามารถในระดับสากล
- (4) ยุทธศาสตร์การสร้างเสริมเครือข่ายในการพัฒนากำลังคน
- (5) ยุทธศาสตร์การสนับสนุนให้กำลังคนมีความมั่นคงและหลักประกันในชีวิต
- (6) ยุทธศาสตร์การสนับสนุนให้กำลังคนมีคุณธรรม

2.7 แผนยุทธศาสตร์การบริหารจัดการแรงงานนอกระบบ พ.ศ. 2555 - 2559

วิสัยทัศน์

“แรงงานนอกระบบได้รับการคุ้มครอง มีหลักประกันทางสังคม นำสู่คุณภาพชีวิต”

พันธกิจ

- (1) ผลักดันให้เกิดการขยายความคุ้มครองสู่แรงงานนอกระบบครอบคลุมทุกกลุ่มอาชีพอย่างเท่าเทียมและเป็นธรรม
- (2) ปรับปรุงและพัฒนากฎหมายที่เกี่ยวข้อง
- (3) พัฒนาสมรรถนะและขยายโอกาสการมีงานทำ
- (4) เสริมสร้างแนวทางการเข้าถึงแหล่งงานและความยั่งยืนของอาชีพให้กับแรงงานนอกระบบ
- (5) ส่งเสริมการรวมกลุ่มและการสร้างเครือข่าย
- (6) พัฒนา ส่งเสริม สนับสนุน สุขภาพความปลอดภัยในการทำงาน

เป้าประสงค์

- (1) แรงงานนอกระบบทุกกลุ่มอาชีพได้รับการคุ้มครองจากระบบประกันสังคมอย่างเท่าเทียมเป็นธรรม และมีความใกล้เคียงกับสิทธิประโยชน์ที่แรงงานในระบบได้รับ
- (2) มีกฎหมายคุ้มครองแรงงานนอกระบบภายใต้หลักมาตรฐานขององค์การแรงงานระหว่างประเทศและงานที่มีคุณค่า (Decent Work)
- (3) แรงงานนอกระบบมีสมรรถนะตรงกับความต้องการของแรงงานนอกระบบและตลาดแรงงาน
- (4) แรงงานนอกระบบมีโอกาสเข้าถึงข่าวสารข้อมูลเกี่ยวกับตลาดแรงงาน และแหล่งเงินทุนเพื่อการประกอบอาชีพ
- (5) มีกลไกการทำงานลักษณะภาคีและเครือข่ายระหว่างหน่วยงานที่เกี่ยวข้องกับการดูแลแรงงานนอกระบบ ชุมชน กลุ่มการเกษตร กลุ่มอาชีพ และองค์กรปกครองส่วนท้องถิ่น เพื่อสนับสนุนการ ดำเนินงานด้านการบริหารจัดการแรงงานนอกระบบให้มีประสิทธิภาพ
- (6) ทุกฝ่ายที่เกี่ยวข้องรวมถึงแรงงานนอกระบบตระหนักถึงความสำคัญของสุขภาพความปลอดภัยในการทำงาน

ยุทธศาสตร์

- (1) ขยายขอบเขตการคุ้มครองและสร้างหลักประกันความมั่นคง
- (2) เสริมสร้างองค์ความรู้และพัฒนาสมรรถนะแรงงานนอกระบบเพื่อขยายโอกาสการมีงานทำ
- (3) เพิ่มสมรรถนะการบริหารจัดการแรงงานนอกระบบ

2.8 แผนพัฒนาจังหวัดร้อยเอ็ด (ที่เกี่ยวข้องกับด้านแรงงานนอกระบบ แรงงานคนพิการ และแรงงานผู้สูงอายุ) พ.ศ. 2557 - 2560

ยุทธศาสตร์ที่ 3 พัฒนาคนให้มีความรู้ มีคุณภาพชีวิตที่ดี สร้างสังคมแห่งความมั่นคงปลอดภัยเพื่อรองรับการเปลี่ยนแปลงและเตรียมความพร้อมเข้าสู่ประชาคมอาเซียน

เป้าประสงค์

- ๑) พัฒนาความรู้ และคุณภาพชีวิตที่ดีของประชาชน
- ๒) สังคมมีความมั่นคงปลอดภัย

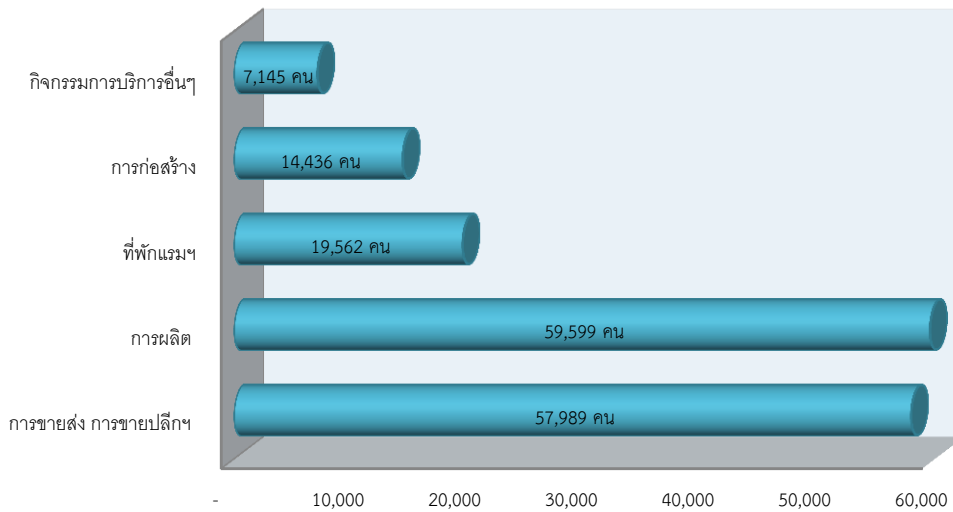
กลยุทธ์ที่ 1 พัฒนาคุณภาพชีวิตเพื่อรองรับการเปลี่ยนแปลง โดยมีแนวทางการพัฒนา ดังนี้

- 1) ส่งเสริมการพัฒนากระบวนการศึกษาให้ครอบคลุมในทุกด้านสอดคล้องกับสภาพพื้นที่และความต้องการของประชาชน ส่งเสริมการเรียนรู้ตลอดชีวิตคู่ชุมชน โดยการสร้างโอกาสการเข้าถึงแหล่งความรู้ในทุกๆ ด้าน ส่งเสริมประชาธิปไตยในระดับชุมชน/ตำบล โดยจัดกิจกรรมการเรียนรู้ทั้งภายในและนอกโรงเรียนทุกกลุ่มวัย พัฒนาความรู้และทักษะเพื่อรองรับการเข้าสู่ประชาคมอาเซียน โดยการพัฒนาความรู้และทักษะด้านภาษา การพัฒนาระบบ การเรียนการสอน เพื่อยกระดับสติปัญญาของเด็กและเยาวชน โดยอาศัยเทคโนโลยีที่ทันสมัยการสร้างโอกาสทางการศึกษาอย่างต่อเนื่อง รวมถึงการจัดการองค์ความรู้ภูมิปัญญาท้องถิ่นให้มีความเข้มแข็ง รวมทั้งส่งเสริมการมีส่วนร่วมของภาคประชาสังคมในทุกๆระดับ เช่น จัดตั้งสภาเด็กและเยาวชน สภาองค์กรชุมชนตำบล สภาภาคประชาสังคม ในทุกตำบล/เทศบาล โดยการสนับสนุนของหน่วยงานภาครัฐและองค์กรปกครองส่วนท้องถิ่น
- 2) พัฒนาคนให้เข้มแข็งโดยการส่งเสริมสุขภาพให้ครอบคลุมถ้วนหน้า ทั้งกายและใจ มุ่งการดูแลสุขภาพเชิงป้องกัน และลด ละ เลิกพฤติกรรมเสี่ยงต่อสุขภาพตลอดจนการพัฒนาคนให้ดำรงชีวิตด้วยความปลอดภัยและมีภูมิคุ้มกันทางสังคม สนับสนุนระบบป้องกันและรักษาเพื่อยกระดับคุณภาพชีวิตให้ดีขึ้น ส่งเสริมจริยธรรม คุณธรรม ให้เกิดขึ้นในสังคมโดยการเสริมสร้างสถาบันครอบครัวให้เข้มแข็ง โดยให้ภาคประชาสังคมและท้องถิ่นเข้ามามีบทบาทในการพัฒนาคุณธรรม จริยธรรม ภายในหมู่บ้าน/ชุมชน
- 3) การส่งเสริมอาชีพเพื่อเพิ่มรายได้ให้กับประชาชนผู้มีรายได้น้อย โดยเน้นการสร้างองค์ความรู้ให้กับเกษตรกรและกลุ่มเกษตรกรให้มีความสามารถในการบริหารจัดการ การผลิต การจำหน่าย และการเพิ่มมูลค่าผลิตภัณฑ์สินค้าภาคการเกษตร อุตสาหกรรมครัวเรือน การบริการ ให้เป็นมีอาชีพ โดยการสนับสนุนการเรียนรู้ ฐานข้อมูลที่สำคัญ สนับสนุนปัจจัยการผลิตที่จำเป็น พร้อมทั้งส่งเสริมอาชีพทางเลือกและการสนับสนุนช่องทางการตลาด เพื่อสร้างความมั่นคงให้กับอาชีพ

2.9 สถานการณ์แรงงานนอกระบบ แรงงานสูงอายุและแรงงานคนพิการ จังหวัดร้อยเอ็ด ปี 2558

จากข้อมูลการสำรวจแรงงานนอกระบบของสำนักงานสถิติจังหวัดร้อยเอ็ด พบว่าจังหวัดร้อยเอ็ดมีแรงงานนอกระบบจำนวน 470,312 คน เป็นชาย 242,061 คน เป็นหญิง 228,251 คน ทั้งนี้แรงงานนอกระบบเหล่านี้จะทำงานในภาคเกษตรเป็นส่วนใหญ่ กล่าวคือมีจำนวน 332,243 คน คิดเป็นร้อยละ 70.64 ขณะที่นอกภาคเกษตรมี 138,069 คน คิดเป็นร้อยละ 29.36 ซึ่งกลุ่มนอกภาคเกษตรนี้ เมื่อพิจารณาจำแนกตามประเภทอุตสาหกรรมพบว่าอุตสาหกรรมที่มีจำนวนแรงงานนอกระบบสูงสุด 5 อันดับแรกคือ 1) การขายส่ง การขายปลีก การซ่อมแซมยานยนต์ฯ จำนวน 57,989 คน (ร้อยละ 12.33) 2) การผลิต จำนวน 29,599 คน (ร้อยละ 6.29) 3) ที่พักแรมและบริการด้านอาหาร จำนวน 19,562 คน (ร้อยละ 4.16) 4) การก่อสร้างจำนวน 14,436 คน (ร้อยละ 3.07) และ 5) กิจกรรมการบริการอื่นๆ จำนวน 7,145คน (ร้อยละ 1.52)

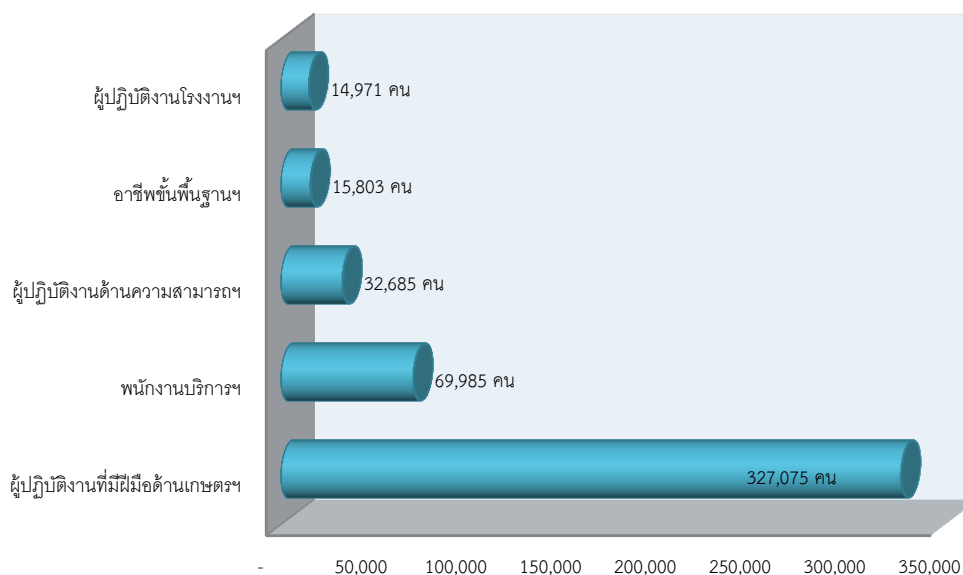
แผนภูมิ 1 ผู้มีงานทำที่อยู่ในแรงงานนอกระบบจังหวัดร้อยเอ็ด จำแนกตามประเภทอุตสาหกรรมนอกภาคเกษตร (5 อันดับแรก)



ที่มา : สำนักงานสถิติจังหวัดร้อยเอ็ด

เมื่อพิจารณาแรงงานนอกระบบจำแนกตามอาชีพ พบว่ามีงานทำในอาชีพต่างๆ สูงสุด 5 อันดับแรก คือ 1) ผู้ปฏิบัติงานที่มีฝีมือด้านเกษตรและประมง จำนวน 327,075 คน (ร้อยละ 69.54) 2) พนักงานบริการและพนักงานในร้านค้าและตลาด จำนวน 69,985 คน (ร้อยละ 14.88) 3) ผู้ปฏิบัติงานด้านความสามารถทางฝีมือและธุรกิจที่เกี่ยวข้อง จำนวน 32,685 คน (ร้อยละ 6.95) 4) อาชีพขั้นพื้นฐานต่างๆ ด้านการขายและบริการ จำนวน 15,803 คน (ร้อยละ 3.36) 5) ผู้ปฏิบัติงานโรงงานเครื่องจักร จำนวน 14,971 คน (ร้อยละ 3.18)

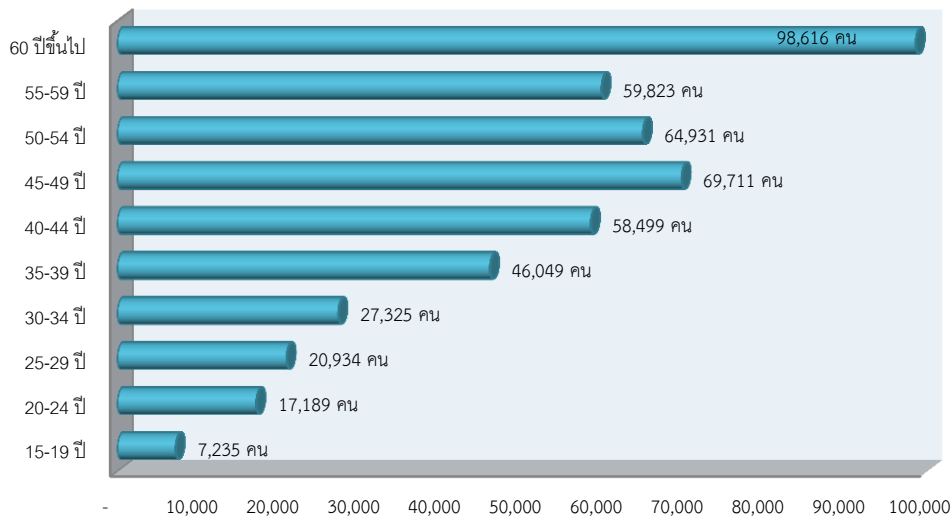
แผนภูมิ 2 จำนวนผู้มีงานทำที่อยู่ในแรงงานนอกระบบในจังหวัดร้อยเอ็ด จำแนกตามอาชีพ (5 อันดับแรก)



ที่มา : สำนักงานสถิติจังหวัดร้อยเอ็ด

เมื่อพิจารณาแรงงานนอกระบบจำแนก ตามอายุ พบว่าส่วนใหญ่มีอายุ 60 ปีขึ้นไป กล่าวคือ ผู้มีอายุ 60 ปีขึ้นไป มีจำนวน 98,616 คน (ร้อยละ 20.97) รองลงมาคือผู้มีอายุ 45 – 49 ปี มีจำนวน 69,711 คน (ร้อยละ 14.82) และอายุ 50 – 54 ปี จำนวน 64,931 คน (ร้อยละ 13.81) ส่วนช่วงอายุ 15 – 19 ปี มีน้อยที่สุด จำนวน 7,235 คน (ร้อยละ 1.54)

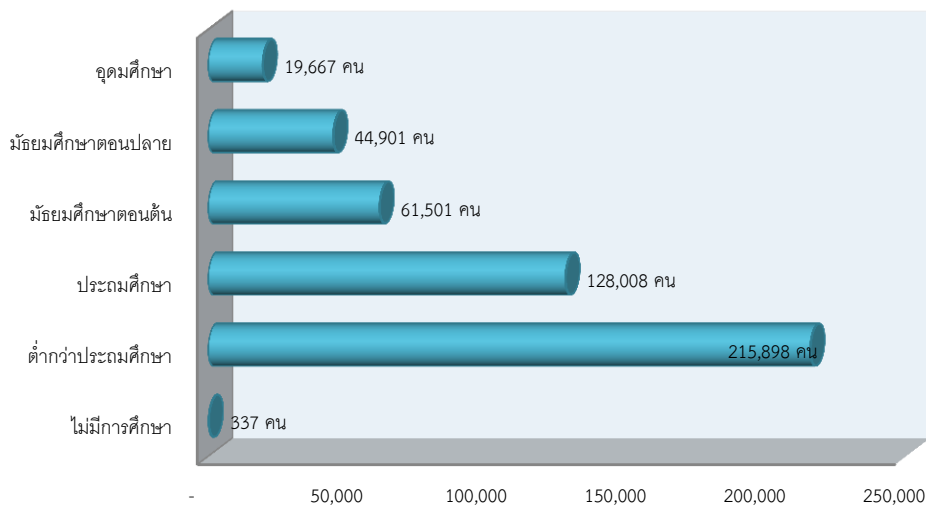
แผนภูมิ 3 จำนวนผู้มีงานทำที่อยู่ในแรงงานนอกระบบในจังหวัดร้อยเอ็ด จำแนกตามอายุ



ที่มา : สำนักงานสถิติจังหวัดร้อยเอ็ด

สำหรับด้านการศึกษา พบว่าแรงงานนอกระบบส่วนใหญ่มีการศึกษาในระดับต่ำกว่าประถมศึกษา คือมีจำนวน 215,898 คน (ร้อยละ 45.91) รองลงมาคือระดับประถมศึกษา จำนวน 128,008 คน (ร้อยละ 27.22) และระดับมัธยมศึกษาตอนต้น จำนวน 61,501 คน (ร้อยละ 13.08)

แผนภูมิ 4 ผู้มีงานทำที่อยู่ในแรงงานนอกระบบในจังหวัดร้อยเอ็ด จำแนกตามระดับการศึกษา



ที่มา : สำนักงานสถิติจังหวัดร้อยเอ็ด

ประเด็นปัญหาของแรงงานนอกระบบ

จากการศึกษา วิเคราะห์ ข้อมูลเบื้องต้นของส่วนราชการสังกัดกระทรวงแรงงาน หน่วยงานที่เกี่ยวข้อง และผู้แทนกลุ่มอาชีพต่างๆ พบว่าแรงงานนอกระบบส่วนใหญ่ในจังหวัดร้อยเอ็ดมีปัญหา ดังนี้

1. ยังไม่รับรู้และเข้าไม่ถึงข้อมูลข่าวสารด้านการคุ้มครองดูแลและสิทธิประโยชน์ต่างๆ ตามกฎหมาย
2. ขาดการพัฒนาความรู้ ทักษะที่สอดคล้องกับความต้องการของแต่ละกลุ่มอาชีพ
3. รายได้ไม่แน่นอน ไม่มีความมั่นใจที่จะขยายงานหรือลงทุนเพิ่ม
4. บางกลุ่มอาชีพมีปัญหาสุขภาพ จากการได้รับสารเคมีที่เป็นอันตรายสะสมในร่างกาย
5. ขาดความรู้ ทักษะในการบริหารจัดการกลุ่ม บริหารเงินทุน
6. ขาดการส่งเสริมด้านการประชาสัมพันธ์และการตลาด
7. ขาดอาคารเช่าต่อรองด้านการผลิต และราคา

ประเด็นปัญหาของแรงงานกลุ่มผู้สูงอายุ

จากการศึกษา วิเคราะห์ข้อมูลเบื้องต้นของสำนักงานพัฒนาสังคมและความมั่นคงของมนุษย์จังหวัดร้อยเอ็ดสรุปข้อมูล ได้ดังนี้

1. ผู้สูงอายุไม่สามารถเข้าถึงบริการ/กิจกรรมสำหรับผู้สูงอายุ ด้านอาชีพ
2. ผู้สูงอายุมีปัญหาด้านสุขภาพ
3. ผู้สูงอายุมีรายได้ไม่แน่นอน

ประเด็นปัญหาของแรงงานกลุ่มคนพิการ

จากการศึกษา วิเคราะห์ข้อมูลเบื้องต้นของสำนักงานพัฒนาสังคมและความมั่นคงของมนุษย์จังหวัดร้อยเอ็ดสรุปข้อมูล ได้ดังนี้

1. คนพิการไม่สามารถเข้าถึงบริการ/กิจกรรมสำหรับคนพิการ ด้านอาชีพ
2. คนพิการมีปัญหาด้านสุขภาพ
3. คนพิการมีรายได้ไม่แน่นอน

แนวทางการบริหารจัดการและการพัฒนา

1. ด้านการบริหารจัดการ

- 1) แต่งตั้งคณะกรรมการบริหารจัดการ
- 2) สสำรวจรวบรวมข้อมูลแรงงานนอกระบบกลุ่มต่าง ๆ
- 3) จัดทำระบบฐานข้อมูลและเชื่อมโยงข้อมูลกลุ่มอาชีพต่าง ๆ ในจังหวัดร้อยเอ็ด
- 4) จัดให้มีเวทีแลกเปลี่ยนเรียนรู้ สถานการณ์ ปัญหา และความต้องการพัฒนาแรงงานกลุ่มต่าง ๆ
- 5) จัดทำแผนงาน/โครงการเชิงบูรณาการในการพัฒนาแรงงานนอกระบบแต่ละกลุ่มให้เป็นรูปธรรมชัดเจน พร้อมมีเจ้าภาพดำเนินการในปีงบประมาณ 2558 – 2560
- 6) เสนอบรรจุแผนงาน/โครงการด้านแรงงานนอกระบบเข้าในแผนพัฒนาจังหวัดร้อยเอ็ดเพื่อบูรณาการกับภาคส่วนต่าง ๆ และเพื่อเป็นข้อมูลพิจารณางบประมาณสนับสนุน
- 7) ให้มีหน่วยงานเจ้าภาพประสานการทำงานด้านแรงงานนอกระบบของจังหวัด ซึ่งกระทรวงแรงงานกำหนดให้สำนักงานแรงงานจังหวัดร้อยเอ็ด เป็นหน่วยงานเจ้าภาพดำเนินการในปีงบประมาณ พ.ศ. 2557

2. ด้านการพัฒนากลุ่มผู้สูงอายุ

- 1) ส่งเสริมสุขภาพผู้สูงอายุ
- 2) ส่งเสริมความเข้มแข็งแก่ผู้สูงอายุ/กลุ่มผู้สูงอายุให้เกิดขึ้นในท้องถิ่น เช่น ส่งเสริมการประกอบอาชีพของผู้สูงอายุ การจัดกลุ่มออมทรัพย์ การรับรู้ข้อมูลข่าวสารและกฎหมายที่เกี่ยวข้อง
- 3) การถ่ายทอดภูมิปัญญาผู้สูงอายุ เน้นให้มีการใช้คุณค่าของผู้สูงอายุให้เกิดประโยชน์ต่อสังคมและชุมชน
- 4) ส่งเสริมการเรียนรู้ของผู้สูงอายุ โดยกระตุ้นให้ผู้สูงอายุเกิดความต้องการเรียนรู้ตลอดชีวิต การสร้างความมั่นคงในการดำรงชีวิต การมีคุณภาพชีวิตที่ดี

3. ด้านการพัฒนากลุ่มผู้พิการ

- 1) ส่งเสริมสุขภาพผู้พิการ
- 2) ส่งเสริมความเข้มแข็งแก่ผู้พิการ เช่น การประกอบอาชีพของผู้พิการ
- 3) ส่งเสริมการเรียนรู้ โดยการรับรู้ข้อมูลข่าวสารและกฎหมายที่เกี่ยวข้อง

4. ด้านการพัฒนากลุ่มอาชีพอิสระ

- 1) ส่งเสริมการพัฒนาฝีมือ ให้เพียงพอและทั่วถึงกับความต้องการ
- 2) สถานที่สำหรับการฝึกอาชีพระยะสั้น
- 3) การพัฒนาออกแบบผลิตภัณฑ์ บรรจุกฎภัณฑ์
- 4) การจัดหาแหล่งจำหน่ายผลิตภัณฑ์
- 5) ส่งเสริมความรู้ด้านอาชีพอนามัย

5. ด้านการพัฒนากลุ่มส่งเสริมอาชีพเกษตรกร

- 1) ส่งเสริมความรู้ด้านอาชีพอนามัย
- 2) การจัดหาแหล่งเงินทุนแก่สมาชิกที่เหมาะสม
- 3) การปรับปรุงคุณภาพการผลิต
- 4) การแลกเปลี่ยนเรียนรู้ร่วมกันของกลุ่ม และระหว่างกลุ่ม
- 5) การถ่ายทอดภูมิปัญญาการรักษาพันธุ์ดี

2.10 บทบาท ภารกิจ โครงสร้างของหน่วยงานสังกัดกระทรวงแรงงานจังหวัดร้อยเอ็ด

ตามพระราชบัญญัติปรับปรุงกระทรวง ทบวง กรม พ.ศ. 2545 หมวด 15 มาตรา 34 และมาตรา 35 กำหนดให้กระทรวงแรงงาน มีอำนาจหน้าที่เกี่ยวกับการบริหารและคุ้มครองแรงงาน พัฒนาฝีมือแรงงาน ส่งเสริมให้ประชาชนมีงานทำ และราชการอื่นตามที่กฎหมายกำหนดให้เป็นอำนาจหน้าที่ของกระทรวงแรงงานหรือส่วนราชการที่สังกัดกระทรวงแรงงาน โดยมีส่วนราชการ ดังนี้

- (1) สำนักงานรัฐมนตรี
- (2) สำนักงานปลัดกระทรวงแรงงาน
- (3) กรมการจัดหางาน
- (4) กรมพัฒนาฝีมือแรงงาน
- (5) กรมสวัสดิการและคุ้มครองแรงงาน
- (6) สำนักงานประกันสังคม

และตามกฎหมายแบ่งส่วนราชการจึงมีการแบ่งส่วนราชการบริหารส่วนภูมิภาคขึ้นในแต่ละจังหวัด สำหรับจังหวัดร้อยเอ็ดมีโครงสร้าง ดังนี้

หน่วยงานในสังกัดกระทรวงแรงงาน ประกอบด้วย 5 หน่วยงาน ดังนี้

1. สำนักงานแรงงานจังหวัดร้อยเอ็ด
2. สำนักงานจัดหางานจังหวัดร้อยเอ็ด
3. ศูนย์พัฒนาฝีมือแรงงานจังหวัดร้อยเอ็ด
4. สำนักงานสวัสดิการและคุ้มครองแรงงานจังหวัดร้อยเอ็ด
5. สำนักงานประกันสังคมจังหวัดร้อยเอ็ด

บทบาท ภารกิจ ของแต่ละหน่วยงาน สรุปดังนี้

1) สำนักงานแรงงานจังหวัดร้อยเอ็ด เป็นราชการบริหารส่วนภูมิภาค

1.1 บทบาท ภารกิจ และอำนาจหน้าที่ตามกฎหมายกระทรวงแบ่งส่วนราชการ วันที่ 9 ตุลาคม 2545 มีดังนี้

1. กำกับ ดูแล ติดตามและประเมินผลแผนการปฏิบัติราชการของกระทรวงในความรับผิดชอบของส่วนราชการสังกัดกระทรวงแรงงานในเขตพื้นที่จังหวัด

2. ดำเนินการเกี่ยวกับงานยุทธศาสตร์ งานนโยบายและแผน งานพัฒนาเป็นศูนย์สารสนเทศด้านแรงงานในเขตพื้นที่จังหวัด

3. ประสานและดำเนินการโครงการพิเศษด้านแรงงานในเขตพื้นที่จังหวัด

4. ปฏิบัติงานร่วมกับหรือสนับสนุนการปฏิบัติงานของหน่วยงานอื่นที่เกี่ยวข้องหรือที่ได้รับ

มอบหมาย

1.2 บทบาท ภารกิจ และอำนาจหน้าที่ตามกรอบภารกิจที่ได้รับมอบหมาย จากกรม/สำนักงานต้นสังกัด มีดังนี้

1. ดำเนินการขับเคลื่อนยุทธศาสตร์ด้านแรงงาน รวมทั้งประสาน สนับสนุนส่งเสริมความร่วมมือกับเครือข่ายทุกภาคส่วน เพื่อให้การดำเนินการด้านยุทธศาสตร์ในพื้นที่จังหวัดให้เป็นรูปธรรมและบรรลุผล

2. จัดทำยุทธศาสตร์ด้านแรงงาน และข้อกำหนดข้อเสนอแนะเพื่อพัฒนายุทธศาสตร์ แผนงาน และแนวทางการทำงานในพื้นที่จังหวัด

3. กำกับ ดูแล ติดตามและประเมินผลการปฏิบัติราชการของส่วนราชการสังกัดกระทรวงแรงงานในเขตพื้นที่จังหวัด

4. เป็นศูนย์รวม (Focal point) สารสนเทศและองค์ความรู้ด้านแรงงานในพื้นที่จังหวัด

5. อำนวยความสะดวกและดำเนินการจัดบริการด้านแรงงานแก่ประชาชนในพื้นที่ระดับอำเภอ ตำบล หมู่บ้าน

6. ดำเนินงานด้านแรงงานเพื่อสนับสนุนยุทธศาสตร์จังหวัด ยุทธศาสตร์กลุ่มจังหวัด รวมทั้งปฏิบัติงานอื่นที่จังหวัดมอบหมาย

2) สำนักงานจัดหางานจังหวัดร้อยเอ็ด เป็นราชการบริหารส่วนภูมิภาค

1.1 บทบาท ภารกิจ และอำนาจหน้าที่ตามกฎหมายกระทรวงแบ่งส่วนราชการ วันที่ 9 ตุลาคม 2545 มีดังนี้

1. ปฏิบัติการและประสานงานที่อยู่ในอำนาจหน้าที่ของกรมในเขตพื้นที่จังหวัด

2. รายงานผลการปฏิบัติงานตามนโยบาย แผนงานและโครงการต่อกรมการจัดหางานและสำนักงานแรงงานจังหวัด

3. ปฏิบัติงานร่วมกับหรือสนับสนุนการปฏิบัติงานของหน่วยงานอื่นที่เกี่ยวข้องหรือที่ได้รับมอบหมาย

1.2 บทบาท ภารกิจ และอำนาจหน้าที่ตามกรอบภารกิจที่ได้รับมอบหมาย จากกรม/สำนักงานต้นสังกัด มีดังนี้

1. ดำเนินการตามกฎหมายว่าด้วยการจัดหางานและคุ้มครองคนหางาน กฎหมายว่าด้วยการทำงานของคนต่างด้าว และกฎหมายอื่นที่เกี่ยวข้อง

2. วิเคราะห์สภาวะตลาดแรงงานและแนวโน้มความต้องการแรงงานและเป็นศูนย์ทะเบียนข้อมูลตลาดแรงงาน

3. พัฒนาระบบ รูปแบบ มาตรการ และวิธีการด้านการจัดหางาน จัดทำและประสานแผนการปฏิบัติงานของกรมให้สอดคล้องกับนโยบายและยุทธศาสตร์ด้านแรงงานของกระทรวง รวมทั้งกำหนดมาตรฐานอาชีพและอุตสาหกรรม

4. ให้คำปรึกษา ส่งเสริม และให้บริการแนะแนวอาชีพตามแนวคิดให้แก่ประชาชน

5. ปฏิบัติการอื่นใดตามกฎหมายกำหนดให้เป็นอำนาจหน้าที่ของกรมหรือตามที่กระทรวงหรือคณะรัฐมนตรีมอบหมาย

3) ศูนย์พัฒนาฝีมือแรงงานจังหวัดร้อยเอ็ด เป็นราชการบริหารส่วนกลาง มีบทบาท ภารกิจ และอำนาจหน้าที่ตามกรอบภารกิจที่ได้รับมอบหมาย จากกรม/สถาบันต้นสังกัด ดังนี้

1. ดำเนินการฝึกอบรมฝีมือแรงงานเพื่อพัฒนาฝีมือและศักยภาพแรงงานและผู้ประกอบการ

2. ดำเนินการทดสอบมาตรฐานฝีมือแรงงานและการแข่งขันฝีมือแรงงานในระดับจังหวัด

3. ส่งเสริมประสานการสร้างเครือข่ายการพัฒนาฝีมือและศักยภาพแรงงานรวมทั้งการบริหารจัดการกองทุนพัฒนาฝีมือแรงงานในระดับจังหวัด

4. ส่งเสริมและสนับสนุนภาคเอกชนให้มีส่วนร่วมในการพัฒนาฝีมือและศักยภาพแรงงานตามกฎหมายเกี่ยวกับการส่งเสริมการพัฒนาฝีมือแรงงานในระดับจังหวัด

5. เป็นฝ่ายเลขานุการคณะกรรมการพัฒนาแรงงานและประสานงานการฝึกอาชีพจังหวัด

(กพร.ปจ.)

6. ปฏิบัติงานร่วมกับหรือสนับสนุนการปฏิบัติงานของหน่วยงานอื่นที่เกี่ยวข้องหรือที่ได้รับ

มอบหมาย

4) สำนักงานสวัสดิการและคุ้มครองแรงงานจังหวัดร้อยเอ็ด เป็นราชการบริหารส่วนภูมิภาค

1.1 บทบาท ภารกิจ และอำนาจหน้าที่ตามกฎหมายกระทรวงแบ่งส่วนราชการ วันที่ 9 ตุลาคม 2545 มีดังนี้

1. ปฏิบัติการและประสานงานที่อยู่ในอำนาจหน้าที่ของกรมในเขตพื้นที่จังหวัด

2. รายงานผลการปฏิบัติงานตามนโยบาย แผนงานและโครงการต่อกรมสวัสดิการและคุ้มครองแรงงานและสำนักงานแรงงานจังหวัด

3. ปฏิบัติงานร่วมกับหรือสนับสนุนการปฏิบัติงานของหน่วยงานอื่นที่เกี่ยวข้องหรือที่ได้รับ

มอบหมาย

ดังนี้

1.2 บทบาท ภารกิจ และอำนาจหน้าที่ตามกรอบภารกิจที่ได้รับมอบหมาย จากกรม/สำนักงานต้นสังกัด มี

1. ดำเนินการและกำกับดูแลให้มีการปฏิบัติตามกฎหมายแรงงานและที่เกี่ยวข้อง
2. ตรวจสอบคุ้มครองแรงงานทั่วไป ตรวจสอบคำร้องและนโยบายเร่งด่วนของรัฐบาล
3. ตรวจสอบความปลอดภัยในการทำงาน
4. ตรวจสอบการใช้แรงงานหญิงและเด็ก และพิจารณาออกใบอนุญาต
5. ส่งเสริมและพัฒนาเครือข่ายในการทำงาน และความปลอดภัยในการทำงาน
6. ส่งเสริมและพัฒนาแรงงานสัมพันธ์ และสวัสดิการแรงงานในสถานประกอบการ
7. ตรวจสอบข้อบังคับเกี่ยวกับการทำงาน มีคำสั่งแก้ไขข้อบังคับที่ขัดต่อกฎหมาย
8. รับเรื่องร้องทุกข์ และวินิจฉัยคำร้อง
9. ดำเนินคดีและพิจารณาอุทธรณ์
10. รับคำร้อง และรวบรวมเอกสารหลักฐาน เพื่อพิจารณาจ่ายเงินกองทุนสงเคราะห์ลูกจ้างกรณี

ไม่ได้ค่าชดเชยและกรณีอื่นๆ รวมทั้งติดตามให้นายจ้างจ่ายเงินคืนกองทุนสงเคราะห์ลูกจ้าง

11. ดำเนินการจ่ายเงินกองทุนสงเคราะห์ลูกจ้าง
12. รับจดทะเบียนองค์กรนายจ้าง/ลูกจ้าง ข้อบังคับสหภาพฯ และข้อตกลงเกี่ยวกับสภาพการจ้างฯ
13. ดำเนินการแก้ไขข้อขัดแย้ง โกล่เกลี่ย และระงับข้อพิพาทแรงงาน
14. เฝ้าระวัง/ติดตามความเคลื่อนไหว หรือประเมินสถานการณ์ความเคลื่อนไหวด้านแรงงาน
15. งานอื่นๆ ตามนโยบายเร่งด่วน

5) สำนักงานประกันสังคมจังหวัดร้อยเอ็ด เป็นราชการบริหารส่วนภูมิภาค

1.1 บทบาท ภารกิจ และอำนาจหน้าที่ตามกฎหมายกระทรวงแบ่งส่วนราชการ วันที่ 9 ตุลาคม 2545 มีดังนี้

1. ปฏิบัติการและประสานงานที่อยู่ในอำนาจหน้าที่ของกรมในเขตพื้นที่จังหวัด
2. รายงานผลการปฏิบัติงานตามนโยบาย แผนงานและโครงการต่อสำนักงานประกันสังคมและสำนักงานแรงงานจังหวัด
3. ปฏิบัติงานร่วมกับหรือสนับสนุนการปฏิบัติงานของหน่วยงานอื่นที่เกี่ยวข้องหรือที่ได้รับ

มอบหมาย

ดังนี้

1.2 บทบาท ภารกิจ และอำนาจหน้าที่ตามกรอบภารกิจที่ได้รับมอบหมาย จากกรม/สำนักงานต้นสังกัด มี

1. ดำเนินการเพื่อให้การคุ้มครองนายจ้าง ลูกจ้าง ผู้ประกันตนตาม พรบ.ประกันสังคม 2533 และฉบับที่แก้ไขเพิ่มเติม
2. ดำเนินการเพื่อให้การคุ้มครองนายจ้าง ลูกจ้าง ตาม พรบ.เงินทดแทน พ.ศ. 2537
3. ดำเนินการเพื่อให้เกิดการคุ้มครองกลุ่มแรงงานนอกระบบตามมาตรา 40 แห่ง พรบ.

ประกันสังคม พ.ศ. 2533

บทที่ 3

การวิเคราะห์ปัจจัยสภาพแวดล้อมภายใน (จุดแข็ง และจุดอ่อน) และปัจจัยสภาพแวดล้อมภายนอก (โอกาส และภัยคุกคามหรือข้อจำกัด) (SWOT Analysis)

3.1 หลักการวิเคราะห์ SWOT ตามแนวทางในการจัดทำแผนพัฒนาจังหวัดฯ

การประเมินสภาพแวดล้อมภายในและภายนอกองค์กร (Internal & External) เป็นกระบวนการสำคัญอย่างยิ่งต่อการกำหนดยุทธศาสตร์การที่ได้ทราบว่าคุณสมบัติภายในและภายนอกองค์กรเป็นอย่างไร ปัจจัยใดที่เป็นจุดแข็ง จุดอ่อน ปัจจัยใดเป็นโอกาส หรืออุปสรรค จะช่วยให้การกำหนดทิศทางยุทธศาสตร์ และกลยุทธ์มีประสิทธิภาพ ด้วยการนำจุดแข็ง (Strength) ที่มีอยู่มาใช้ให้เกิดประโยชน์ และหาวิธีการในการลดจุดอ่อน (Weakness) ให้น้อยลง ทั้งนี้การประเมินอย่างรอบด้านทำให้ทราบโอกาส (Opportunity) และภัยคุกคาม (Threats) ที่องค์กรเผชิญอยู่ อันจะนำไปสู่การบรรลุวัตถุประสงค์และเป็นไปตามวิสัยทัศน์ที่กำหนดไว้

ดังนั้น ในการวิเคราะห์ปัจจัยสภาพแวดล้อมที่ส่งผลต่อการดำเนินงานเพื่อการจัดทำยุทธศาสตร์การบริหารจัดการแรงงานกลุ่มเฉพาะ แรงงานนอกระบบ แรงงานผู้สูงอายุ และแรงงานคนพิการ พ.ศ. 2558 - 2562 ครั้งนี้ ใช้วิธีการวิเคราะห์ด้วย SWOT Analysis เพื่อกำหนดจุดแข็ง (Strength) จุดอ่อน (Weakness) โอกาส (Opportunity) และอุปสรรคหรือภัยคุกคาม (Threats) สำหรับสภาพแวดล้อมที่เป็นปัจจัยภายนอกจะทำการวิเคราะห์ตามหลัก PEST ได้แก่ การพิจารณาปัจจัยภายนอกในประเด็นดังต่อไปนี้

P (Political)	ได้แก่	ปัจจัยด้านการเมือง
E (Economic)	ได้แก่	ปัจจัยด้านเศรษฐกิจ
S (Social)	ได้แก่	ปัจจัยด้านสังคม
T (Technology)	ได้แก่	ปัจจัยด้านเทคโนโลยี

ส่วนสภาพแวดล้อมภายในจะครอบคลุมทั้งปัจจัยภายในของภาคแรงงาน หน่วยงานภาครัฐ/เอกชนที่มีภารกิจที่เกี่ยวข้องกับด้านแรงงาน และหน่วยงานสังกัดกระทรวงแรงงานในจังหวัดร้อยเอ็ด โดยทำการศึกษาตามหลัก 7s Mckinsey ประกอบด้วย

S (Shared Values)	ได้แก่	ปัจจัยด้านค่านิยมองค์กร
S (Structure)	ได้แก่	ปัจจัยด้านโครงสร้างองค์กร
S (System)	ได้แก่	ปัจจัยด้านระบบงาน
S (Strategy)	ได้แก่	ปัจจัยด้านกลยุทธ์องค์กร
S (Style)	ได้แก่	ปัจจัยด้านรูปแบบการบริหารงาน
S (Staff)	ได้แก่	ปัจจัยด้านบุคลากร
S (Skills)	ได้แก่	ปัจจัยด้านขีดความสามารถองค์กร

3.2 แหล่งข้อมูลที่ใช้ในการวิเคราะห์

ในการวิเคราะห์สภาพแวดล้อมเพื่อจัดทำยุทธศาสตร์การบริหารจัดการแรงงานกลุ่มเฉพาะ แรงงานนอกระบบ แรงงานผู้สูงอายุและแรงงานคนพิการ พ.ศ. 2558 - 2562 ได้ดำเนินการศึกษาข้อมูลจากแหล่งต่างๆ ตามหลัก PEST และ 7s Mckinsey ที่กล่าวมาแล้ว โดยข้อมูลที่ใช้ประกอบการวิเคราะห์สภาพแวดล้อมได้ศึกษาจากแหล่งข้อมูลปฐมภูมิ และทุติยภูมิต่าง ๆ ดังนี้

1. แผนพัฒนาเศรษฐกิจและสังคมแห่งชาติ ฉบับที่ 11 พ.ศ. 2555 - 2559
2. นโยบายรัฐบาลที่เกี่ยวข้องกับด้านแรงงาน
3. แผนแม่บทด้านแรงงาน พ.ศ. 2555 - 2559
4. แผนปฏิบัติราชการ 4 ปี พ.ศ. 2555 - 2558 กระทรวงแรงงาน
5. แผนยุทธศาสตร์สำนักงานปลัดกระทรวงแรงงาน พ.ศ. 2555 - 2559
6. แผนพัฒนากำลังคน พ.ศ. 2555 - 2559
7. แผนยุทธศาสตร์การบริหารจัดการแรงงานนอกระบบ พ.ศ. 2555 - 2559
8. แผนพัฒนาจังหวัด พ.ศ. 2557 - 2560 ที่เกี่ยวข้อง
9. สถานการณ์แรงงานนอกระบบ แรงงานผู้สูงอายุ และแรงงานคนพิการ
10. บทบาท ภารกิจ โครงสร้างของหน่วยงานสังกัดกระทรวงแรงงานในจังหวัด
11. ข้อมูลจากแหล่งอื่น ๆ ที่เกี่ยวข้อง

3.3 การศึกษาวิเคราะห์ข้อมูลด้านแรงงานนอกระบบจังหวัดร้อยเอ็ด

จุดแข็ง (S)

1. ภาคเกษตรกรรมและภาคบริการสามารถดูดซับแรงงานส่วนเกินได้
2. มีระบบฐานข้อมูลด้านแรงงานที่สามารถสนับสนุนการทำงาน และสามารถนำมาใช้ในการวิเคราะห์และวางแผนของหน่วยงานต่าง ๆ
3. มีการบูรณาการการทำงานในลักษณะของไตรภาคี และเครือข่าย (Network) ทั้งภายในและภายนอกองค์กร
4. จังหวัดและหน่วยงานที่มีภารกิจด้านแรงงาน เปิดโอกาสให้ทุกภาคส่วนร่วมในการบริหารงานและการปฏิบัติงานได้ตามหลักธรรมาภิบาลและได้รับการยอมรับจากทุกภาคส่วน
5. มีอาสาสมัครแรงงานเป็นเครือข่ายด้านแรงงานที่ครอบคลุมทุกตำบลและปฏิบัติงานด้านความเข้มแข็ง
6. มีเครือข่ายอาสาสมัครของหน่วยงานต่าง ๆ ที่เป็นกลไกในการขับเคลื่อนยุทธศาสตร์ด้านแรงงานของจังหวัดที่หลากหลาย
7. บุคลากรมีการประสานงานและทำงานอย่างบูรณาการร่วมกันระหว่างหน่วยงาน

จุดอ่อน (W)

1. โอกาสในการประกอบอาชีพคนพิการมีน้อย ไม่เพียงพอและครอบคลุม
2. ระบบเทคโนโลยีสารสนเทศด้านแรงงานของหน่วยงานต่างๆ ยังไม่บูรณาการและไม่เป็นมาตรฐานเดียวกัน ข้อมูลยังไม่ทันสมัย
3. คุณภาพการบริการสุขภาพโดยเฉพาะบุคลากรทางการแพทย์ ยังมีน้อยเมื่อเทียบกับจำนวนประชากรและประชาชนบางกลุ่มยังขาดความรู้และความตระหนักในการดูแลสุขภาพที่ถูกต้อง
4. หน่วยงานราชการยังให้การสนับสนุนดูแลอาสาสมัครต่างๆ ยังไม่ทั่วถึง

โอกาส (O)

1. นโยบายรัฐบาลที่สนับสนุนต่อการจัดการด้านแรงงานที่ชัดเจน เช่น ขยายความคุ้มครองสู่แรงงานนอกระบบ ส่งผลให้ภาคแรงงานมีคุณภาพเพิ่มมากขึ้น
2. นโยบายรัฐมนตรีที่สนับสนุนต่อการจัดการด้านแรงงาน เช่น นโยบายส่งเสริมหลักประกันความมั่นคง
3. การบริหารงานจังหวัดแบบบูรณาการ เป็นการส่งเสริมให้ทุกภาคส่วนร่วมกันดำเนินงานเป็นอันหนึ่งอันเดียวกันภายใต้ยุทธศาสตร์/พันธกิจของจังหวัด
4. รัฐบาลมีการกระจายอำนาจและงบประมาณให้กับส่วนภูมิภาคและส่วนท้องถิ่น พร้อมทั้งเปิดโอกาสให้ประชาชนเข้ามามีส่วนร่วมแสดงความคิดเห็นการดำเนินงานของภาครัฐ
5. แผนพัฒนาเศรษฐกิจและสังคมแห่งชาติ ฉบับที่ 11 เน้นภารกิจด้านแรงงานที่ชัดเจน
6. สังคมไทยน้อมนำปรัชญาเศรษฐกิจพอเพียงมาประยุกต์ใช้ในภาคีการพัฒนาต่าง ๆ อย่างกว้างขวาง เพื่อสร้างภูมิคุ้มกันและสร้างความสมดุลทางเศรษฐกิจ

อุปสรรค (T)

1. สถานการณ์การเปลี่ยนแปลงทางเศรษฐกิจ สังคม สภาพแวดล้อม ส่งผลให้การวางแผนและกำหนดนโยบายด้านแรงงานอาจไม่ทันต่อสถานการณ์
2. สังคมมีความแตกต่างและเหลื่อมล้ำ คนในสังคมเมืองและชนบทยังแตกต่างกัน ในขณะที่การให้บริการต้องให้บริการเท่าเทียมกัน
3. สัดส่วนของกำลังแรงงานต่อประชากรของประเทศมีแนวโน้มลดลงอย่างต่อเนื่อง สังคมไทยกำลังเข้าสู่สังคมผู้สูงอายุ
4. ภาวะโลกร้อนและการเปลี่ยนแปลงทางธรรมชาติ รวมถึงเหตุภัยธรรมชาติต่าง ๆ มีผลต่อการพัฒนาเศรษฐกิจ และสังคม
5. ปัญหาด้านเทคโนโลยีสารสนเทศเปลี่ยนแปลงอย่างรวดเร็ว การนำมาปรับใช้เป็นเรื่องที่ต้องใช้เวลา

จากสถานการณ์ดังกล่าว เมื่อวิเคราะห์ด้วยเครื่องมือ TOWS Matrix ซึ่งเป็นพื้นฐานในการกำหนดกลยุทธ์ใน 4 ลักษณะ คือ

1. กลยุทธ์จุดแข็ง – โอกาส (S – O Strategy) เป็นการกำหนดกลยุทธ์เชิงรุกหรือขยายที่ต้องใช้ศักยภาพ ซึ่งเป็นจุดแข็งที่มีอยู่และใช้ประโยชน์หรือแสวงหาโอกาส ซึ่งเป็นปัจจัยภายนอกที่จะช่วยสนับสนุนการดำเนินงานด้านแรงงานให้บรรลุเป้าประสงค์เชิงกลยุทธ์ในอนาคตได้
2. กลยุทธ์จุดแข็ง – อุปสรรค (S – T Strategy) เป็นการกำหนดกลยุทธ์คงตัวหรือตั้งรับ โดยใช้จุดแข็ง คือ ศักยภาพและความพร้อมที่มีอยู่จัดการกับอุปสรรค ซึ่งเป็นปัจจัยภายนอกที่เผชิญ
3. กลยุทธ์จุดอ่อน – โอกาส (W – O Strategy) การกำหนดกลยุทธ์ในการลดจุดอ่อนโดยใช้ประโยชน์จากโอกาส ซึ่งเป็นปัจจัยภายนอกที่เอื้อประโยชน์หรือสนับสนุนต่อการดำเนินงานขององค์กร เพื่อในระยะสั้นเปลี่ยนตำแหน่งเชิงยุทธศาสตร์สู่ตำแหน่งเชิงกลยุทธ์ S – O และให้บรรลุเป้าหมายเชิงกลยุทธ์ในระยะยาว
4. กลยุทธ์จุดอ่อน – อุปสรรค (W – T Strategy) เป็นการกำหนดกลยุทธ์ตั้งรับที่ต้องการลดจุดอ่อนและอุปสรรค เพื่อสนับสนุนการดำเนินงานให้บรรลุเป้าประสงค์เชิงกลยุทธ์

ดังนั้น จะพบว่า กลยุทธ์ด้านแรงงานของจังหวัดร้อยเอ็ดเน้นไปทางด้านกลยุทธ์จุดอ่อน – อุปสรรค (W – T Strategy) เป็นการกำหนดกลยุทธ์ตั้งรับที่ต้องการลดจุดอ่อนและอุปสรรค เพื่อสนับสนุนการดำเนินงานให้บรรลุเป้าประสงค์เชิงกลยุทธ์

แผนภาพ แสดงข้อเสนอเพื่อกำหนดกลยุทธ์ของแผนยุทธศาสตร์ด้านแรงงานจังหวัดร้อยเอ็ด

กลยุทธ์เชิงรุก (S - O Strategy)	กลยุทธ์เชิงป้องกัน (S - T Strategy)
<ol style="list-style-type: none"> ส่งเสริมให้แรงงานนอกระบบได้รับการคุ้มครองตามกฎหมายและมีคุณภาพชีวิตที่ดี เร่งรัดและส่งเสริมการคุ้มครองแรงงานนอกระบบให้ทั่วถึง ส่งเสริมและสนับสนุนให้ภาคเอกชนและท้องถิ่นเข้ามา มีบทบาทในการพัฒนาแรงงานนอกระบบ 	<ol style="list-style-type: none"> พัฒนาฝีมือแรงงานนอกระบบให้มีคุณภาพได้มาตรฐานทันกับการเปลี่ยนแปลงของโลก วางแผนพัฒนากำลังแรงงานนอกระบบเชิงบูรณาการ พัฒนาและปรับปรุงระบบฐานข้อมูลสารสนเทศด้านแรงงานให้ทันสมัยและมีประสิทธิภาพ
กลยุทธ์เชิงแก้ไข/พัฒนา (W - O Strategy)	กลยุทธ์เชิงรับ (W - T Strategy)
<ol style="list-style-type: none"> ส่งเสริมการมีงานทำและเพิ่มทางเลือกในการประกอบอาชีพ พัฒนาคุณภาพการศึกษาทุกระดับสู่มาตรฐานสากล 	<ol style="list-style-type: none"> ส่งเสริมคุณธรรม จริยธรรม และวินัยในการทำงานให้กับแรงงานนอกระบบ พัฒนางานด้านสวัสดิการแรงงานนอกระบบให้มีประสิทธิภาพ เพิ่มขีดความสามารถในการปฏิบัติงานและบริการด้านแรงงานนอกระบบให้กับอาสาสมัครแรงงาน บูรณาการการบริการด้านแรงงานสู่ประชาชนในพื้นที่/ชุมชน พัฒนาสมรรถนะและศักยภาพของบุคลากรด้านแรงงานให้เป็นมืออาชีพ

บทที่ 4

ยุทธศาสตร์การบริหารจัดการแรงงานกลุ่มเฉพาะ (แรงงานนอกระบบ แรงงานคนพิการ และแรงงานผู้สูงอายุ) พ.ศ. 2558 - 2562 จังหวัดร้อยเอ็ด

วิสัยทัศน์ (Vision)

แรงงานนอกระบบจังหวัดร้อยเอ็ดมีศักยภาพ ความมั่นคง คุณภาพชีวิตที่ดี

พันธกิจ (Mission)

1. พัฒนาศักยภาพแรงงานให้มีความรู้ ทักษะ มีคุณภาพ และได้มาตรฐานพร้อมเข้าสู่ประชาคมอาเซียน
2. ส่งเสริมให้แรงงานมีความมั่นคงด้านอาชีพ รายได้ สวัสดิการ การประกันสังคมและมีคุณภาพชีวิตที่ดี
3. เสริมสร้างการบูรณาการเครือข่ายด้านแรงงานให้เข้มแข็ง

ยุทธศาสตร์ (Strategy)

ยุทธศาสตร์ที่ 1 การพัฒนาศักยภาพแรงงานนอกระบบให้มีคุณภาพ มีงานทำและมีรายได้สูงขึ้น

ยุทธศาสตร์ที่ 2 การส่งเสริมให้แรงงานนอกระบบได้รับการคุ้มครองตามกฎหมายอย่างยั่งยืน

ยุทธศาสตร์ที่ 3 การเสริมสร้างและพัฒนาเครือข่ายด้านแรงงานนอกระบบให้มีประสิทธิภาพ

ยุทธศาสตร์ที่ 1 การพัฒนาศักยภาพแรงงานนอกระบบให้มีคุณภาพ มีงานทำและมีรายได้สูงขึ้น

เป้าประสงค์ : แรงงานนอกระบบมีศักยภาพ มีงานทำและมีรายได้สูงขึ้น

กลยุทธ์

1. พัฒนาแรงงานนอกระบบให้มีศักยภาพสูงขึ้น
2. ส่งเสริมแรงงานนอกระบบให้มีงานทำและมีรายได้สูงขึ้น

ตัวชี้วัดและค่าเป้าหมาย

ตัวชี้วัด	ค่าเป้าหมาย (ปีงบประมาณ)				
	2558	2559	2560	2561	2562
1. ร้อยละของผู้ผ่านการพัฒนาทักษะฝีมือ มีคุณภาพสอดคล้องกับค่าจ้าง ที่เพิ่มขึ้น	75	80	85	90	95

โครงการ/ กิจกรรม

1. โครงการพัฒนาทักษะฝีมือให้แก่แรงงานไร้ฝีมือรองรับค่าจ้างที่เพิ่มขึ้น
2. ทดสอบมาตรฐานฝีมือแรงงาน
3. พัฒนาศักยภาพกำลังแรงงานรองรับการจ่ายค่าจ้างตามมาตรฐานฝีมือแรงงาน
4. ยกระดับฝีมือและศักยภาพแรงงาน
5. พัฒนาฝีมือและศักยภาพแรงงานก่อนเข้าสู่ตลาดแรงงาน
6. การส่งเสริมภาคเอกชนพัฒนาฝีมือแรงงานภายใต้ พ.ร.บ. ส่งเสริมการพัฒนาฝีมือแรงงาน

พ.ศ. 2545

7. โครงการส่งเสริมการประกอบอาชีพอิสระให้กับผู้ว่างงานและประชาชนทั่วไป
8. พัฒนาฝีมือแรงงานเพื่อเพิ่มโอกาสในการประกอบอาชีพ
9. ส่งเสริมการประกอบอาชีพอิสระ
10. โครงการพัฒนาศักยภาพแรงงานนอกระบบ
11. โครงการพัฒนาศักยภาพแรงงานในสถานประกอบการ
12. โครงการพัฒนาศักยภาพแรงงานใหม่
13. โครงการเพิ่มศักยภาพและส่งเสริมผู้รับงานไปทำที่บ้าน

ยุทธศาสตร์ที่ 2 การส่งเสริมให้แรงงานนอกระบบได้รับการคุ้มครองตามกฎหมายอย่างยั่งยืน เป้าประสงค์

1. แรงงานนอกระบบได้รับการคุ้มครองตามกฎหมาย
2. แรงงานนอกระบบมีความปลอดภัยในการทำงาน
3. แรงงานนอกระบบได้รับการส่งเสริมคุ้มครองตามกฎหมายประกันสังคม

กลยุทธ์

1. ส่งเสริมให้แรงงานนอกระบบได้รับสิทธิประโยชน์ตามกฎหมายและองค์ความรู้ด้านคุ้มครองแรงงาน
2. ส่งเสริมให้แรงงานนอกระบบได้รับความปลอดภัยอาชีวอนามัยและสภาพแวดล้อมในการทำงาน

ตัวชี้วัดและค่าเป้าหมาย

ตัวชี้วัด	ค่าเป้าหมาย (ปีงบประมาณ)				
	2558	2559	2560	2561	2562
1. ร้อยละของผู้ลง ทะเบียนหางาน ได้รับการบรรจุงาน	80	85	90	95	100
2. ร้อยละของผู้ได้รับการส่งเสริมการมีงานทำมีอาชีพและมีรายได้	80	85	90	95	100

โครงการ/ กิจกรรม

1. โครงการสำรวจความต้องการแรงงานสถานประกอบการจังหวัดร้อยเอ็ด
2. การนัดพบแรงงานใหญ่และนัดพบแรงงานย่อย
3. การแนะนำการประกอบอาชีพอิสระให้กับผู้ประกันตนกรณีว่างงาน
4. การแนะนำอาชีพในสถานศึกษา
5. โครงการสำรวจและจัดเก็บข้อมูลด้านแรงงานในระดับตำบล
6. โครงการศูนย์ฝึกอาชีพชุมชน (otop mini MBA)
7. โครงการจัดการศึกษาเพื่อการมีงานทำ
8. โครงการจัดกระบวนการเรียนรู้เศรษฐกิจพอเพียง

ยุทธศาสตร์ที่ 3 การเสริมสร้างและพัฒนาเครือข่ายด้านแรงงานนอกระบบให้มีประสิทธิภาพ

เป้าประสงค์ : เครือข่ายด้านแรงงานมีความเข้มแข็งและให้ความร่วมมือในภารกิจด้านแรงงานอย่างมีประสิทธิภาพ

กลยุทธ์

1. เพิ่มขีดความสามารถในการบริหารจัดการและบริการด้านแรงงานนอกระบบให้กับเครือข่ายด้านแรงงาน
2. บูรณาการการบริการด้านแรงงานสู่ประชาชนในพื้นที่/ชุมชน

ตัวชี้วัดและค่าเป้าหมาย

ตัวชี้วัด	ค่าเป้าหมาย (ปีงบประมาณ)				
	2558	2559	2560	2561	2562
1. ร้อยละของแรงงานทั้งในและนอกระบบที่ได้รับการส่งเสริมและพัฒนาองค์ความรู้และได้รับการคุ้มครองตามกฎหมาย	80	85	90	95	100

โครงการ/ กิจกรรม

1. โครงการรณรงค์ส่งเสริมการสมัครเป็นผู้ประกันตนตามมาตรา 40 แห่ง พ.ร.บ. ประกันสังคม พ.ศ. 2533
2. โครงการส่งเสริมให้นายจ้างตระหนักถึงการถือปฏิบัติตามกฎหมายประกันสังคม
3. โครงการคุ้มครองแรงงานในระบบและนอกระบบ 6 กิจกรรม
4. โครงการเสริมสร้างองค์ความรู้ด้านคุ้มครองแรงงาน 6 กิจกรรม
5. โครงการส่งเสริมและกำกับดูแลความปลอดภัยอาชีวอนามัยและสภาพแวดล้อมในการทำงาน
6. ส่งเสริมและพัฒนาระบบการบริหารจัดการด้านแรงงานสัมพันธ์ในสถานประกอบการ
7. โครงการจัดประชุมชี้แจงนายจ้างให้ตระหนักถึงความสำคัญของการแจ้งรายชื่อบุคลากรเข้าสู่ระบบประกันสังคมให้ครบถ้วน
8. โครงการจัดประชาสัมพันธ์การขยายความคุ้มครองระบบประกันสังคมสู่แรงงานนอกระบบ ณ ชุมชน
9. โครงการให้บริการเบ็ดเสร็จ Service Delivery Unit ณ พื้นที่ให้บริการ
10. โครงการพัฒนาส้วมสาธารณะตามเกณฑ์มาตรฐาน HAS จังหวัดร้อยเอ็ด
11. โครงการวัยทำงาน ปลอดภัย โรค ปลอดภัย ใจเป็นสุข
12. โครงการพัฒนาสถานประกอบการและผลิตภัณฑ์ด้านสุขภาพ
13. โครงการพัฒนามาตรฐานสถานพยาบาลเอกชนการส่งเสริมธุรกิจบริการสุขภาพจังหวัดร้อยเอ็ด
14. โครงการประชาสัมพันธ์การคุ้มครองแรงงานเพื่อการพัฒนาจังหวัดร้อยเอ็ด
15. โครงการถ่ายทอดองค์ความรู้การคุ้มครองทางกฎหมายแรงงานนอกระบบแก่เกษตรกรนอกฤดูการผลิต
16. โครงการถ่ายทอดองค์ความรู้การเสริมสร้างอาชีวอนามัยในการประกอบอาชีพภาคเกษตร
17. โครงการส่งเสริมการผลิตสินค้าเกษตรปลอดภัยและได้มาตรฐาน

18. โครงการคลินิกโรคจากการทำงานโรงพยาบาลร้อยเอ็ด (ในกลุ่มผู้ประกันตนกองทุนเงินทดแทน)
19. โครงการป้องกันและควบคุมโรคจากการประกอบอาชีพ และสิ่งแวดล้อม ในกลุ่มแรงงานนอกระบบ ปีงบประมาณ 2557
20. โครงการสถานประกอบการปลอดโรคปลอดภัยกายใจสุข
21. โครงการจัดบริการสร้างเสริมสุขภาพและป้องกันโรคจากการทำงานในชุมชนสำหรับกลุ่มแรงงานนอกระบบ จังหวัดร้อยเอ็ด

บทที่ 5

การนำแผนไปสู่การปฏิบัติ และการติดตามและประเมินผล

5.1 การนำแผนไปสู่การปฏิบัติ

แผนยุทธศาสตร์ด้านแรงงานนอกระบบจังหวัดร้อยเอ็ด พ.ศ. 2558 – 2562 ฉบับนี้ ดำเนินการโดยผ่านกระบวนการทบทวนข้อมูลทั้งปฐมภูมิ และการเก็บข้อมูลทุติยภูมิจากการทบทวนเอกสารต่างๆ ที่เกี่ยวข้อง โดยผู้จัดทำประกอบด้วยคณะทำงานจัดทำแผนยุทธศาสตร์ด้านแรงงานนอกระบบจังหวัดร้อยเอ็ด ได้มีการประชุมคณะทำงานฯ การประชุมสัมมนาระดมความคิดเห็นเพื่อวิเคราะห์สภาพแวดล้อม (SWOT Analysis) การประชุมเชิงปฏิบัติการ (Workshop) รวมถึงการรับฟังความคิดเห็นจากภาคส่วนต่างๆ โดยการจัดการสัมมนาประชาพิจารณ์เพื่อรับฟังความคิดเห็นและข้อเสนอแนะ นำมาสู่การปรับปรุงร่างแผนฯ ให้มีความสมบูรณ์ยิ่งขึ้น

แม้ว่ากระบวนการจัดทำแผนฯ ตามที่กล่าวโดยสรุปข้างต้นจะมีความสำคัญ แต่การบริหารจัดการแผนไปสู่การปฏิบัติมีความสำคัญไม่ยิ่งหย่อนไปกว่ากัน แผนฯ จะสำเร็จในระดับใดขึ้นอยู่กับการขับเคลื่อนโดยปัจจัยที่จะเป็นตัวกำหนดความสำเร็จของแผนฯ ประกอบด้วย

(1) ความร่วมมือจากหน่วยงานสังกัดกระทรวงแรงงานและหน่วยงานอื่นๆ ในจังหวัดที่เกี่ยวข้อง โดยทุกฝ่ายได้ร่วมกันคิดร่วมกันเสนอแนะแนวทาง ทั้งนี้ในประเด็นของการแปลงแผนไปสู่การปฏิบัตินั้น การจะให้หน่วยงานต่างๆ นำกรอบแนวทางของแผนฯ ไปจัดทำแผนงาน/โครงการหรือกิจกรรมรองรับได้ แผนฯ ต้องได้รับความเห็นชอบจากคณะทำงานฯ ที่ประกอบด้วยผู้แทนจากทุกภาคส่วนเพื่อแจ้งให้จังหวัดได้รับทราบและนำไปบรรจุในแผนยุทธศาสตร์ของจังหวัดพร้อมทั้งแจ้งให้ทุกหน่วยที่เกี่ยวข้องและมีส่วนร่วมได้นำไปใช้เป็นแนวทางปฏิบัติงานในระยะ 5 ปี

(2) การจะให้แผนยุทธศาสตร์ด้านแรงงานนอกระบบจังหวัดร้อยเอ็ด พ.ศ. 2558 – 2562 มีการนำไปใช้อย่างกว้างขวางและมีประสิทธิภาพ ต้องสร้างความเข้าใจด้วยการสื่อสารและถ่ายทอดแผนไปสู่หน่วยงานระดับพื้นที่ในจังหวัด โดยการจัดประชุมชี้แจง สร้างความเข้าใจและมอบหมายให้หน่วยงานต่าง ๆ มีการจัดทำแผนงานรองรับ รวมถึงต้องมีการประชาสัมพันธ์อย่างต่อเนื่องในทุกกลุ่มเป้าหมายทั้งภาครัฐ ภาคเอกชน ภาคท้องถิ่น และภาคประชาชนได้ทราบอย่างต่อเนื่อง เพื่อร่วมผลักดันแนวทางหรือมาตรการภายใต้แผนฯ โดยบรรจุไว้ในแผนปฏิบัติงาน

จากปัจจัยดังกล่าว จึงกำหนดแนวทางการบริหารจัดการเพื่อขับเคลื่อนแผนยุทธศาสตร์ด้านแรงงานนอกระบบจังหวัดร้อยเอ็ด พ.ศ. 2558 – 2562 สู่การปฏิบัติ ดังนี้

(1) แผนยุทธศาสตร์ด้านแรงงานนอกระบบจังหวัดร้อยเอ็ด พ.ศ. 2558 – 2562 เป็นแผนยุทธศาสตร์ที่มีการบูรณาการกับภาคีที่เกี่ยวข้อง ดังนั้น เพื่อให้แผนฯ มีการขับเคลื่อนไปสู่การปฏิบัติได้อย่างเป็นรูปธรรม สำนักงานแรงงานจังหวัดในฐานะเจ้าภาพหลัก จึงนำแผนฯ ดังกล่าวเสนอต่อผู้ว่าราชการจังหวัดเพื่อพิจารณาให้ความเห็นชอบ เพื่อให้ทุกหน่วยงานที่มีส่วนร่วมในโครงการภายใต้แผนฯ ดังกล่าวนำไปเป็นแนวปฏิบัติ

(2) เมื่อแผนยุทธศาสตร์ด้านแรงงานนอกระบบจังหวัดร้อยเอ็ด พ.ศ. 2558 – 2562 ผ่านความเห็นชอบจากผู้ว่าราชการจังหวัดแล้ว ต้องดำเนินการสร้างการยอมรับให้ใช้แผนฯ เป็นกรอบทิศทางหลักในการดำเนินการของหน่วยงานสังกัดกระทรวงแรงงาน รวมทั้งหน่วยงานที่เกี่ยวข้องโดยการนำแผนงาน/โครงการ ที่บรรจุในแผนยุทธศาสตร์ด้านแรงงานนอกระบบจังหวัดร้อยเอ็ด พ.ศ. 2558 – 2562 เสนอขอรับการจัดสรรงบประมาณจากแผนยุทธศาสตร์จังหวัดต่อไป

(3) มีการติดตามประเมินผลการดำเนินงานตามแผนฯ โดยอาศัยเครื่องมือการประเมินผลในรูปแบบต่างๆ ตั้งแต่การจัดทำรายงานผลการปฏิบัติงาน การประเมินผลแผนฯ ในระยะครึ่งแผนและเมื่อครบกำหนดแผนฯ

5.2 การติดตามและประเมินผล

แนวทางการติดตามและประเมินผล กำหนดติดตามผลการดำเนินการของหน่วยงานใน 4 มิติ คือ ประสิทธิภาพ ประสิทธิผล คุณภาพ และการพัฒนาองค์กร ผลการดำเนินการประจำปี ความก้าวหน้าทางยุทธศาสตร์ รวมทั้งผลลัพธ์ที่เกิดขึ้นเมื่อสิ้นสุดแผนพัฒนาด้านแรงงานเชิงบูรณาการจังหวัดร้อยเอ็ด เพื่อนำไปปรับปรุงแผนในช่วงต่อไป ดังนั้นจึงได้กำหนดกลไกการติดตามประเมินผล ประกอบด้วย 2 แนวทาง คือ

(1) การติดตามประเมินผลในรูปแบบรายงานผลการปฏิบัติงานรายปีเสนอต่อผู้บริหาร ภาคส่วนที่เกี่ยวข้อง ผู้รับบริการ และภาคประชาชน เพื่อรายงานความคืบหน้าผลการดำเนินงานของแผนงาน/โครงการภายใต้แผนยุทธศาสตร์ด้านแรงงานนอกระบบจังหวัดร้อยเอ็ด พ.ศ. 2558 – 2562

(2) การติดตามประเมินผลโดยอาศัยการวิจัยเป็นเครื่องมือ เพื่อทำการประเมินผล 2 ระยะ คือ ระยะครึ่งแผน และระยะครบแผน
